

# Feirm Ghaoithe na Moinge Móire

Alt 37E Iarratas SID

## Imleabhar 1 – Tuarascáil ar Mheasúnacht Tionchair Timpeallachta (EIAR) – Achoimre Neamhtheicniúil (NTS)

RWE Renewables Ireland Limited

Ullmhaithe ag:

**SLR Environmental Consulting (Ireland) Ltd**

7 Páirc Ghnó Dhún Droma, Na Glasáin,  
Baile Átha Cliath, D14 N2Y7

Uimhir Thionscadail SLR: 501.065301.00001

Bealtaine, 2026



## Cóipcheart © 2026 RWE Renewables Ireland Limited

Gach ceart réamhbheitheach ar cosaint.

Soláthraítear an doiciméad seo de réir théarmaí agus choinníollacha an Chomhaontaithe Chonarthaigh a bhaineann leis an obair seo agus tá sé faoi réir na dtéarmaí agus na gcoinníollacha sin.

## Taifead Athbhreithnithe

Athbhreithniú	Dáta	Ullmhaithe ag:	Seiceáilte ag	Údaraithe ag:
0.1 (Inmheánach)	25 November 2025	EG	AOB/GH	AOB/GH
1	23 Feabhra 2026	EG	LH	AOB/GH
2	17 Aibreán 2026	EG	AOB/GH	AOB/GH



## Clár na nÁbhar

### Clár Ábhar

<b>1.0 Réamhrá</b>	<b>4</b>
1.1 Osradharc	4
1.2 Sainmhíniú téarmaí	4
1.3 An Tionscadal Beartaithe	5
1.4 An Fhorbairt Bheartaithe	5
1.5 Suíomh Phríomh-Láithreán Forbartha na Feirme Gaoithe	6
1.6 Timpeallachtaí Phríomh-Láithreán Forbartha na Feirme Gaoithe	6
1.7 An tIarratas agus Riachtanas EIAR	7
1.8 An tIarratasóir	7
1.9 Úinéireacht Talún	8
1.10 Struchtúr an EIAR	8
1.11 Saineolaithe Inniúla	9
<b>2.0 An Gá atá leis an bhForbairt agus Malartacha</b>	<b>9</b>
2.1 Roghanna eile Breithnithe	9
2.2 Aiseolas Comhairliúcháin	10
<b>3.0 Cur Síos ar an Tionscadal Beartaithe</b>	<b>11</b>
3.1 An Tionscadal Beartaithe	11
3.2 An Fhorbairt Bheartaithe	11
3.3 Aschur Cumhachta	12
3.4 Tógáil	12
3.5 Oibriú	13
3.6 Díchoimisiúnú	13
<b>4.0 Daonra agus Sláinte an Duine</b>	<b>13</b>
<b>5.0 Bithéagsúlacht</b>	<b>14</b>
5.1 Gnéithe Bithéagsúlachta	15
5.1.1 Láithreáin Chaomhnaithe Dúlra Ainmnithe	15
5.1.2 Gnáthóga agus Flóra	15
5.1.3 Fána Talún	15
5.1.4 Fána Uisceach	16
5.1.5 Éifeachtaí Féideartha	16
<b>6.0 Talamh, Ithreacha agus Geolaíocht</b>	<b>17</b>
6.1 Gnéithe laistigh den Limistéar Staidéir	17
6.2 Obair Mheasúnaithe	18



<b>7.0 Uisce (Hidreolaíocht &amp; Hidrigeolaíocht)</b> .....	<b>20</b>
7.1 Gnéithe Uisce .....	20
7.2 Riosca Tuilte .....	21
7.3 Socruithe Hidreolaíocha don Tionscadal Beartaithe .....	21
<b>8.0 Aer agus Aeráid</b> .....	<b>22</b>
8.1 Cáilíocht Aeir .....	22
8.1.1 Astaíochtaí Deannaigh agus Tráchta .....	23
8.2 Athrú Aeráide .....	24
<b>9.0 Torann agus Creathadh</b> .....	<b>24</b>
9.1 Torann Tógála .....	25
9.2 Torann Oibriúcháin .....	25
9.3 Torann Díchoimisiúnaithe .....	26
<b>10.0 Tírdhreach agus Radharc</b> .....	<b>26</b>
10.1 Gnéithe Tírdhreacha .....	27
10.2 Athruithe Féideartha ar an Tírdhreach .....	27
10.3 Athruithe Féideartha ar Radharcanna .....	28
10.4 Tograí Carnacha Tionscadail Gaoithe .....	28
<b>11.0 Caochaíl Scáileanna</b> .....	<b>28</b>
<b>12.0 Oidhreacht Chultúrtha</b> .....	<b>30</b>
<b>13.0 Sócmhainní Ábharacha</b> .....	<b>31</b>
<b>14.0 Trácht</b> .....	<b>33</b>
14.1 Limistéar Staidéir agus Príomhbhealaí .....	33
14.2 Trácht agus Gníomhaíochtaí Tógála .....	33
14.3 Éifeachtaí Tráchta agus Maolú .....	34
<b>15.0 Mór-Thimpistí agus Tubaistí Nádúrtha</b> .....	<b>35</b>
<b>16.0 Idirghníomhaíochtaí</b> .....	<b>36</b>
<b>17.0 Sceideal na mBeart Maolaithe</b> .....	<b>36</b>





## Acrainmneacha agus Giorrúcháin

ACP	An Coimisiún Pleanála
AOD	Os cionn Sonraí Ordanáis
BESS	Córas Stórála Fuinnimh Ceallraí
BSc	Baitsiléir Eolaíochta
CAP24	Plean Gníomhaíochta Aeráide 2024
CAP25	Plean Gníomhaíochta Aeráide 2025
CEMP	Plean Bainistíochta Comhshaoil Tógála
CLO	Oifigeach Idirchaidreamh Pobail
CLS	Straitéis Idirchaidreamh Pobail
COSHH	Rialú Substaintí atá Guaiseach don tSláinte
CO <sub>2</sub> eq	Coibhéis Dé-Ocsaíd Charbóin
CSO	Príomh-Oifig Staidrimh
DECC	An Roinn Comhshaoil, Aeráide agus Cumarsáide
DOEHLG	An Roinn Comhshaoil, Oidhreacht agus Rialtais Áitiúil
EDs	Toghcheantair
EIA	Measúnacht Tionchair Timpeallachta
EIAR	Tuarascáil ar Mheasúnacht Tionchair Timpeallachta
ELF-EMF	Réimse Leictreamaighnéadach Minicíochta Thar a Bheith Íseal
ELF	Minicíocht Thar a Bheith Íseal
EMF	Réimse Leictreamaighnéadach
EPA	An Ghníomhaireacht um Chaomhnú Comhshaoil
ESB	Bord Soláthair Leictreachais
AE	An tAontas Eorpach
EWEA	Cumann Fuinnimh Gaoithe na hEorpa
GW	Gigeavata
GVA	Comhlánluach Breise
HGVs	Feithiclí Earraí Troma
HSA	An tÚdarás Sláinte agus Sabháilteachta
HSE	Feidhmeannacht na Seirbhíse Sláinte
IARC	Gníomhaireacht Idirnáisiúnta um Thaighde ar Ailse
ICNIRP	Coimisiún Idirnáisiúnta um Chosaint Radaíochta Neamh-Ianúcháin
IEMA	Institiúid um Bainistíocht agus Measúnú Comhshaoil
IWEA	Cumann Fuinnimh Gaoithe na hÉireann
LGVs	Feithiclí Earraí Éadroma
MCC	Comhairle Contae Mhaigh Eo
MCDP	Plean Forbartha Chontae Mhaigh Eo 2022- 2028
MW	Meigeavata
MWh	Meigeavata-uair an chloig



NESC	An Chomhairle Náisiúnta Eacnamaíoch agus Shóisialta
NHMRC	An Chomhairle Náisiúnta um Thaighde Sláinte agus Leighis
NPWS	Seirbhís Páirceanna Náisiúnta agus Fiadhúlra
PPE	Trealamh Cosanta Pearsanta
RESS	Scéim Tacaíochta Fuinnimh In-athnuaite
SEAI	Údarás Fuinnimh Inbhuanaithe na hÉireann
SEI	Fuinneamh Inbhuanaithe Éireann
SLR	SLR Consulting Limited
TDR	Bealach Seachadta Turbín
UN	Náisiúin Aontaithe
WAW	Slí an Atlantaigh Fhiáin
WEI	Fuinneamh Gaoithe Éireann
WHO	Eagraíocht Dhomhanda Sláinte
ZTV	Crios Infheictheachta Teoiriciúla



## 1.0 Réamhrá

### 1.1 Osradharc

D'ullmhaigh SLR Consulting Ltd (SLR) an Tuarascáil ar Mheasúnacht Tionchair Timpeallachta (EIAR) seo thar ceann RWE Renewables Ireland Limited. Tá an EIAR chun tacú le RWE Renewables Ireland Limited agus iad ag cur isteach ar chead pleanála chuig an gCoimisiún Pleanála le haghaidh thógáil na Forbartha Beartaithe mar a thuairiscítear i **Caibidil 2: Cur Síos ar an Tionscadal atá Beartaithe** den EIAR seo. Is i gContae Mhaigh Eo a dhéanfar an tionscadal beartaithe.

### 1.2 Sainmhíniú téarmaí

Chun críocha measúnaithe, úsáidtear na téarmaí seo a leanas (i gcló mór) ar fud an EIAR:

**An Tionscadal Beartaithe:** Tagraíonn sé don Fhorbairt Bheartaithe lena n-áirítear an GCR.

**An Fhorbairt Bheartaithe:** Tagraíonn sé do na heilimintí den Tionscadal Beartaithe a bhfuil cead pleanála á lorg ina leith. Cuimsíonn sé seo an fheirm ghaoithe agus an bonneagar gaolmhar (lena n-áirítear na cáblaí bailitheora 33kV), an Limistéar Feabhsúcháin Gnáthóige sa cheathrú thiar thuaidh (NWQ), aon fhorbairt a bhaineann leis an mBealach Seachadta Tuirbín (TDR), an fostáisiún ar an láthair, agus an córas stórála fuinnimh ceallraí (BESS).

**Láithreán Forbartha Beartaithe:** An láithreán ina bhfuil an Fhorbairt Bheartaithe suite, mar a shainmhínítear i dTeorainn an Iarratais Phleanála.

**Príomh-Láithreán Forbartha Feirme Gaoithe:** cuid den Láithreán Forbartha Beartaithe lena n-áirítear na tuirbíní gaoithe atá beartaithe agus an bonneagar gaolmhar.

Is limistéar geografach ó thuaidh den bhóthar áitiúil, an L5252, atá i gCnuasach Thuaidh an Phríomh-Láithreáin Forbartha Feirme Gaoithe. Is iad seo a leanas gnéithe den Fhorbairt atá beartaithe a bheidh lonnaithe sa Chnuasach Thuaidh:

- 7 dtuirbíní (uimhreacha na dtuirbíní 1-7) agus a rianta rochtana, a gcruasheastáin agus a mbunsraitheanna gaolmhara.
- 1 fostáisiún 110kV
- 1 campún tógála sealadach (TCC1).
- 1 BESS.
- 2 pointe rochtana suímh (AP1 agus AP2).
- Cáblaí bailitheora 33V inmheánacha faoi thalamh a nascann an dá chnuasach leis an bhfostáisiún ar an láthair atá suite laistigh den Chnuasach Thuaidh.
- Limistéar Feabhsúcháin Gnáthóige sa cheathrú thiar thuaidh (NWQ).

Sainítear an Cnuasach Theas an Phríomh-Láithreáin Forbartha Feirme Gaoithe leis an limistéar ó dheas ón mbóthar áitiúil, an L5252. Is iad seo a leanas gnéithe den Fhorbairt Bheartaithe a bheidh lonnaithe sa Chnuasach Theas:

- 6 tuirbíní (uimhreacha na dtuirbíní 8-13) agus a rianta rochtana, a gcruasheastáin agus a mbunsraitheanna gaolmhara.
- 1 campún tógála sealadach (TCC2).
- 1 crann meitéareolaíochta.
- 1 pointe rochtana láithreáin (AP3).



- Cáblaí bailitheora inmheánacha faoi thalamh 33kV, ag ceangal leis an bhfostáisiún ar an láthair atá suite laistigh den Chnuasach Thuaidh.

**Bealach Seachadta Tuirbíní (TDR):** Tagraíonn sé don bhealach seachadta tuirbín atá beartaithe ó Chalafort na gCealla Beaga go dtí an Príomh-Láithreán Forbartha Feirme Gaoithe agus áirítear leis na 3 Limistéar Ró-Reatha.

**Limistéir Ró-Reatha:** Tagraíonn sé do na 3 limistéar (Limistéir Ró-Rith 1, 2 & 3) feadh an TDR ina bhfuil gá le hoibreacha cóiríochta sealadaí ar thalamh príobháideach.

**Bealach Nasctha Eangaí (GCR):** An bealach ainmnithe don Chábla Leictreachais Faoi Thalamh 110kV ón bhfostáisiún ar an bhForbairt Bheartaithe go dtí an pointe nasctha eangaí náisiúnta ag Fostáisiún 110 kV Bhéal Átha Chomhraic. Beidh an GCR ina ábhar d'iarratas pleanála ar leith.

**Limistéar Feabhsúcháin Gnáthóige sa NWQ:** Limistéar siar ó thuaidh ó Phríomh-Láithreán Forbartha na Feirme Gaoithe nach mbeidh aon bhonneagar ann a bhaineann leis an Tionscadal Beartaithe seachas an bonneagar chun gnáthóg a fheabhsú.

### 1.3 An Tionscadal Beartaithe

Cuimsíonn an Tionscadal Beartaithe mar atá measúnaithe san EIAR seo an Fhorbairt Beartaithe mar aon leis an mBealach Nasctha Eangaí (GCR) mar a thuairiscítear i **Caibidil 2** den EIAR seo. Ní bheidh an GCR seo mar chuid den iarratas pleanála ach beidh sé faoi réir iarratais ar leithligh a chuirfear faoi bhráid an Choimisiúin Phleanála ag dáta níos déanaí. Déantar measúnú ar an GCR sa EIAR seo chun meastóireacht chuimsitheach ar an tionscadal foriomlán a chinntiú.

Beidh cáblaí faoi thalamh thart ar 25.5 km ar fhad sa GCR a ritheann soir go dtí Fostáisiún Bhéal Átha Chomhraic. Cé gur cuid den iarratas pleanála reatha (An Fhorbairt atá Beartaithe) an Fostáisiún 110 kV ar an láthair agus na cáblaí bailitheora 33 kV, beidh an cábla GCR 110 kV suite go hiomlán laistigh de na bóithre poiblí agus níl sé mar chuid den iarratas pleanála seo.

### 1.4 An Fhorbairt Bheartaithe

Is éard a bheidh sa Fhorbairt atá Beartaithe go príomha feirm ghaoithe le 13 gineadóir tuirbín gaoithe (WTGs), comhdhúil fostáisiúin leictreach mar aon le bonneagar sibhialta agus leictreach coimhdeach, comhdhúil Córas Stórála Fuinnimh Ceallraí (BESS) agus bonneagar gaolmhar, lena n-áirítear crann meitéareolaíochta, rianta rochtana agus soilsiú eitlíochta.

Beidh na tuirbíní atá beartaithe trí lannach, de chineál ais chothrománach, le hairde bharr na lanna 179-180 m (ó bharr an fhondúireacht). Beidh trastomhas an rótair laistigh den raon 149-163 m, agus beidh airde an mhoil laistigh den raon 98.5-105 m. Tar éis comhairliúcháin fhoirmiúil leis an gCoimisiún Pleanála, cuireann na raonta seo an tsolúbthacht riachtanach ar fáil chun an teicneolaíocht is éifeachtaí a roghnú tráth na tógála. Rinneadh measúnú iomlán ar gach athrú tuirbín féideartha laistigh de na paraiméadair seo ar fud an EIAR chun meastóireacht láidir ar na héifeachtaí comhshaoil a d'fhéadfadh a bheith ann a chinntiú.

Tá Bealach Seachadta Tuirbín (BTS) beartaithe ó Chalafort na gCealla Beaga tríd an R263, N56, N15, N4, N59, R313, L1206 agus an L5252 go dtí an Príomh-Láthair Forbartha Feirme Gaoithe. Baineann na hoibreacha TDR a bhfuil cead pleanála ag teastáil ina leith le 3 Limistéar Ró-reatha ina dtógfar rianta sealadacha nua chun pointí cúngaithe iompair a sheachaint. Tá oibreacha beaga ar siúl freisin i ndáil le troscán sráide i suíomhanna éagsúla feadh an TDR cé go gcríochnófar iad seo laistigh de theorainn an chonair phoiblí.



Tá tréimhse cheada 10 bliana á lorg ag an iarratasóir chomh maith le tréimhse oibríochta 35 bliain. Tosóidh an tréimhse oibríochtúil seo a luaithe a bheadh an Fhorbairt Bheartaithe coimisiúnaithe go hiomlán.

## 1.5 Suíomh Phríomh-Láithreán Forbartha na Feirme Gaoithe

Tá Príomh-Láithreán Forbartha na Feirme Gaoithe, ina bhfuil 13 tuirbín gaoithe agus an bonneagar gaolmhar ar fad, suite laistigh de bhailte fearainn na Moinge Móire agus Dhumha Locha i gContae Mhaigh Eo, thart ar 0.5 km ó thuaidh ó shráidbhaile Ghaoth Sáile.

Clúdaíonn Príomh-Láithreán Forbartha na Feirme Gaoithe achar de thart ar 454 heicteár (ha) agus tá dhá chnuasach tuirbín ann. Is féidir rochtain a fháil ar an Príomh-Láithreán Forbartha Beartaithe ón mbóthar áitiúil L5252, a théann amach ón L1206. Ceanglaíonn an L1206 leis an R313 agus le líonraí bóithre níos leithne.

Is éard atá i bPríomh-Láithreán Forbartha na Feirme Gaoithe den chuid is mó ná bratphortach réitithe ísealchríche, le limistéir de phlandálacha foraoise tráchtála, agus tailte móna saothraithe agus neamhshaothraithe. Tá Príomh-Láithreán Forbartha na Feirme Gaoithe féin suite ar thalamh íseal, idir 3 m AOD ag an taobh theas agus 33 m AOD ag an gcuid thoir thuaidh. Tá roinnt sruthán beag i láthair, agus tá an ceantar suite laistigh de dhobharcheantar an Fhóid Dhuibh / Chnocán na Líne. Sa deireadh, sceitheadh na srutháin isteach sa bhfarraige, limistéar atá ainmnithe mar SPA Chuan an Fhóid Dhuibh / Chnocán na Líne agus SAC an Mhuirthead / Chuan an Fhóid Dhuibh.

Tá an Phríomh-Láithreán Forbartha na Feirme Gaoithe suite i gceantar tuaithe den chuid is mó atá tréithrithe ag limistéir mhóinte oscailte atá scaipthe idir thithe aonuaire. Tá an mhaoin chónaithe is gaire suite 740m ón tuirbín gaoithe is gaire (T10).

## 1.6 Timpeallachtaí Phríomh-Láithreán Forbartha na Feirme Gaoithe

Déantar cur síos ar an bPríomhláithreán Forbartha Feirme Gaoithe agus an ceantar máguaird i **Caibidil 1: Réamhrá** agus caibidlí den EIA a bhaineann go sonrach le topaicí ar leith ach cuirtear achoimre ar fáil anseo freisin ar mhaithe le héascaíocht tagartha.

Tá Príomh-Láithreán Forbartha na Feirme Gaoithe suite i réigiún cósta Chontae Mhaigh Eo agus tá sé suite i limistéar sách comhdhlúite de thart ar 3km i dtreoshuíomh ó thuaidh thoir go hiar dheas, ina bhfuil 2 cheantar braisle. Is ceantar tuaithe den chuid is mó atá sa cheantar máguaird ach tá roinnt lonnaíochtaí beaga laistigh de gha 5km ó Phríomh-Láithreán Forbartha na Feirme Gaoithe. Tá Príomh-Láithreán Forbartha na Feirme Gaoithe suite thart ar 8km siar ó Bhaingear agus thart ar 0.5km ó thuaidh ó shráidbhaile Ghaoth Sáile (féach **Fíor 2-1**).

Ó thaobh na tíreolaíochta de, tá Príomh-Láithreán Forbartha na Feirme Gaoithe suite ó thuaidh ó acomhal na mbóithre L1205 agus L1206. Tá an L1206 ar theorainn imeall theas Láithreán Forbartha na Feirme Gaoithe Príomhúla, agus ritheann an L1205 siar agus téann sé chuig an R313, atá suite thart ar 4km ó thuaidh ó Phríomh-Láithreán Forbartha na Feirme Gaoithe. Cuireann an R313 naisc ar fáil le líonraí bóithre níos fairsinge, mar a léirítear thíos.

Roinneann bóthar áitiúil (L5252) Príomh-Láithreán Forbartha na Feirme Gaoithe ina dhá leath ón taobh thoir go dtí an taobh thiar. Fágann an bóthar áitiúil seo ón L1206 (féach **Fíor 2-3**). Ritheann an bóthar seo feadh Phríomh-Láithreán Forbartha na Feirme Gaoithe, ag síneadh ón iarthuaiscirt go dtí an oirdheisceart, ag ceangal an L1205 agus an L1206. Go háirithe díreach agus le radharc maith, cuirfidh an bóthar seo rochtain ar fáil chuig Príomh-Láithreán Forbartha na Feirme Gaoithe, ó thuaidh agus ó dheas den bhóthar araon.

Is éard atá i bPríomh-Láithreán Forbartha na Feirme Gaoithe den chuid is mó ná portach bratchríche ísealchríocha gearrtha, plandáil bhuaircíneach agus talamh portaigh. Níl aon



fhorbairt thógtha laistigh den Phríomh-Láithreán Forbartha Feirme Gaoithe, ach tá áis thionsclaíoch folamh suite in aice leis an gCnuasach Thuaidh ach lasmuigh de teorainn an iarratais phleanála agus nach cuid den Fhorbairt Bheartaithe í.

Tá Príomh-Láithreán Forbartha na Feirme Gaoithe níos lú ná 1 km ó chósta an Atlantaigh agus tá sé suite ar thalamh íseal, idir thart ar 3 m AOD ag an taobh theas agus thart ar 33 m AOD ag an gcuid thoir thuaidh.

Tá roinnt sruthán beag i láthair laistigh de Phríomh-Láithreán Forbartha na Feirme Gaoithe agus feadh na dtiorainneacha, amhail feadh na teorann thuaidh, ag sní siar, agus an chuid íochtarach den teorainn thoir, ag sní ó dheas.

Tá 109 maoin chónaithe léirithe i **Fíor 4-3** den EIAR mar shuíomh atá laistigh de 1km ó Phríomh-Láithreán Forbartha na Feirme Gaoithe. Tá an mhaoin chónaithe is gaire suite 740m ón tuirbín gaoithe is gaire (T10). Tá 282 mhaoin chónaithe laistigh de 500m ón bPríomhcheantar um Cheantar Réigiúnach.

## 1.7 An tIarratas agus Riachtanas EIAR

I bhfianaise scála agus mhéid an Tionscadail atá Beartaithe, comhlíonann sé na ceanglais éigeantacha maidir le Measúnú Tionchair Chomhshaoil (MTC) mar a shainmhínítear iad i reachtaíocht Eorpach agus náisiúnta, i dTreoir 2011/92/AE an Aontais Eorpaigh (an Treoir MTC) arna leasú le Treoir 2014/52/AE agus i Rialacháin Pleanála agus Forbartha na hÉireann 2001 (arna leasú), faoi seach.

Faoi reachtaíocht na hÉireann, ní mór tionscadail mhóra fuinnimh gaoithe amhail an Tionscadal Beartaithe (i.e. a sháraíonn 5 thuirbín nó a bhfuil aschur iomlán níos mó ná 5 meigeavata (MW) d'aschur cumhachta acu) a bheith faoi réir próiseas MTC, agus ní mór Tuarascáil MTC (MTC) a bheith ag gabháil le haon iarratas pleanála.

Chomh maith le EIAR, ullmhaíodh Scagthástáil Measúnaithe Cuí (AA) agus Ráiteas Tionchair Natura (NIS) i gcomhréir le hAirteagal 6 den Treoir maidir le Gnáthóga. Déanann an NIS meastóireacht ar na tionchair fhéideartha ar limistéir chaomhnaithe dúlra in aice láimhe ar a dtugtar Limistéir faoi Chosaint Speisialta (SPAs) agus Limistéir Chaomhnaithe Speisialta (SACs).

## 1.8 An tIarratasóir

Is é RWE Renewables Ireland Limited (“an tIarratasóir”) an tIarratasóir don Fhorbairt Bheartaithe, ceann de na himreoirí domhanda is mó i nginiúint cumhachta ó fhuinnimh in-athnuaite. Tá an tIarratasóir gníomhach in Éirinn ó 2016 agus tá an chuideachta ag déanamh infheistíochtaí fadtéarmacha i ngaoth ar tír agus ar muir amach ón gcósta, agus i dtionscadail nua stórála ceallraí, a bhféadfadh na billiúin Euro a bheith iontu in infheistíocht dhíreach eachtrach sa tír. Is é cuspóir an tIarratasóra ná fás go horgánach le gnó a fhorbairt ó láithreáin úrnua, agus é féin a lonnú mar chomhpháirtí fuinnimh fadtéarmach d’Éirinn le linn a haistrithe fuinnimh go dtí 2030 agus ina dhiaidh sin. Mar chuid dá uailmhianta fáis, tá an tIarratasóir ag lorg deiseanna nua go gníomhach chun a phunann a leathnú tuilleadh in Éirinn. Chuirfeadh an fuinneamh in-athnuaite a ghintear ón bhForbairt Bheartaithe le sprioc fuinnimh gaoithe ar tír na hÉireann de 9GW faoi 2030. Le feirm ghaoithe ag feidhmiú cheana féin, dhá áis stórála ceallraí, suíomh tástála gaoithe ón aer agus feirmeacha gaoithe ar tír mór agus amach ón gcósta araon á bhforbairt, tá punann reatha na hÉireann ag an tIarratasóir á bhainistiú ag foirne a bhfuil taithí acu i gCill Chainnigh agus i nDún Laoghaire.



## 1.9 Úinéireacht Talún

Is trí chomhcheangal thailte atá faoi úinéireacht Choillte agus talamh atá faoi úinéireacht phríobháideach atá úinéireacht na dtailte a bhaineann leis an bhForbairt Bheartaithe. Tá litreacha toilithe (Aguisín 2, Litreacha Toilithe leis an bhFoirm Iarratais Pleanála) faighte ag an Iarratasóir do na tailte seo a ghabhann leis an Iarratas Pleanála seo.

## 1.10 Struchtúr an EIAR

Tá formáid an EIAR seo deartha chun a chinntiú go n-úsáidtear cur chuige comhsheasmhach agus loighciúil chun cur síos a dhéanamh ar na héifeachtaí suntasacha comhshaoil a d'fhéadfadh a bheith ag eascairt as an Tionscadal Beartaithe.

Cuirtear struchtúr foriomlán an EIAR seo i láthair mar seo a leanas:

- Imleabhar 1 – Achoimre Neamhtheicniúil (NTS).
- Imleabhar 2 – Caibidlí EIAR.
- Imleabhar 3 – Aguisíní Teicniúla a ghabhann le Caibidlí an EIAR.
- Imleabhar 4 – Fótamontáisí.

Tá uimhir na gcaibidil ar dtús agus ina dhiaidh sin uimhir an Fhigiúir/Tábla/Aguisín ar na Figiúirí, na Táblaí agus na hAguisíní uile atá ullmhaithe laistigh den EIAR seo, ar mhaithe le tagairt shimplí.

Ullmhaíodh an EIAR seo i gcomhréir le 'Treoirínte maidir leis an bhFaisnéis atá le Coinneáil i dTuarascálacha Measúnaithe Tionchair Chomhshaoil' (2022) ón EPA.

Déantar cur síos ar an modheolaíocht ghinearálta in Imleabhar 2 - Caibidil 1 den EIAR, agus leagtar amach na sonraí sonracha maidir leis na teicnící measúnaithe, a chomhlíonann treoirínte an tionscail, sna caibidlí EIAR ar leithligh do gach topaic. Baineann an modheolaíocht le híogaireacht an chomhshaoil atá ann cheana féin (an Bonnlíne) a mheas i gcoinne mhéid an athraithe a eascraíonn as an tionscadal chun a chinneadh an *Suntasacht na nÉifeachtaí*. Déantar na héifeachtaí seo a aicmiú ag baint úsáide as téarmaíocht chaighdeánach an EPA idir *Do-airithe* (éifeacht is féidir a thomhas ach gan iarmhairtí suntasacha) agus *Gan a Bheith Suntasach* (éifeacht a mbíonn athruithe suntasacha i gcarachtar an chomhshaoil mar thoradh uirthi ach gan iarmhairtí suntasacha), go *Measartha* (éifeacht a athraíonn tréith an chomhshaoil ar bhealach atá comhsheasmhach le treochtaí bonnlíne atá ann cheana féin agus atá ag teacht chun cinn) agus *Suntasach* (éifeacht a athraíonn gné íogair den chomhshaoil de bharr a tréithe, a méide, a fad nó a déine).

Tá cur síos ar an timpeallacht atá ann cheana féin, an Tionscadal Beartaithe agus na tionchair fhéideartha, na bearta maolaithe agus na héifeachtaí iarmharacha grúpáilte i ngach caibidil den EIAR. Breithníonn gach ceann de na measúnuithe speisialtóireachta laistigh den EIAR an liosta forbairtí sa réigiún a bhfuil an cumas acu tionchair charnacha a bheith acu.

A bhuí leis an bhformáid ghrúpáilte, is furasta imscrúdú a dhéanamh ar ábhair spéise agus éascaíonn sé tagairtí trasna chuig staidéir speisialtóireachta. Ina theannta sin, cinntíonn sé seo go bhfuil an EIAR inrochtana go héasca ag an bpobal i gcoitinne, chomh maith le húdaráis reachtúla. Imleabhar 2 - Tá caibidlí EIAR struchtúrtha mar seo a leanas:

- Caibidil 1 Rámhrá
- Caibidil 2 Cur Síos ar an Tionscadal Beartaithe
- Caibidil 3 Roghnú Láithreáin agus Malartacha, Scópáil an EIA, Comhairliúchán agus Príomhcheisteanna
- Caibidil 4 Daonra agus Sláinte an Duine



- Caibidil 5 Bithéagsúlacht
- Caibidil 6 Talamh, Ithreacha agus Geolaíocht
- Caibidil 7 Uisce (Hidreolaíocht & Hidrigeolaíocht)
- Caibidil 8 Cáilíocht Aeir agus Aeráid
- Caibidil 9 Torann agus Creathadh
- Caibidil 10 Tírdhreach agus Radharc
- Caibidil 11 Caochaíl Scáileanna
- Caibidil 12 Oidhreacht Chultúrtha
- Caibidil 13 Sócmhainní Ábhartha, lena n-áirítear Teileachumarsáid agus Eitlíocht
- Caibidil 14 Trácht agus Iompar
- Caibidil 15 Mórthionóiscí agus Tubaistí
- Caibidil 16 Idirghníomhaíochtaí an Ruda Roimhe Seo
- Caibidil 17 Sceideal na mBeart Maolaithe

## 1.11 Saineolaithe Inniúla

Coimisiúnaíodh foireann ildisciplíneach an-speisialaithe de chomhairleoirí comhshaoil chun an EIAR a dhéanamh. De réir cheanglais Threoir an EIA, cuirtear sonraí iomlána faoi cháilíochtaí agus taithí na saineolaithe inniúla ar fud na foirne ar fáil i **Caibidil 1**.

## 2.0 An Gá atá leis an bhForbairt agus Malartacha

Tá an Tionscadal Beartaithe riachtanach chun fuinneamh in-athnuaite a tháirgeadh agus tacú le haistriú na hÉireann chuig geilleagar ísealcharbóin.

Tá beartas náisiúnta, lena n-áirítear an Plean Gníomhaíochta Aeráide 2025 (CAP 25) is déanaí, dírithe ar an ngá atá le húsáid breoslaí iontaise agus astaíochtaí gás ceaptha teasa antropaigineacha a laghdú. Geallann Rialtas na hÉireann, tríd an Acht um Aeráid agus Forbairt Ísealcharbóin (Leasú) 2021, go mbainfear amach astaíochtaí 'nialas glan' tráth nach déanaí ná 2050, agus laghdú 51% ar astaíochtaí idir 2021 agus 2030.

Leagann CAP 25 sprioc shoiléir síos chun 80% de leictreachas in-athnuaite a bhaint amach don tír faoi 2030, lena n-áirítear sprioc shonrach de 9GW le haghaidh acmhainne gaoithe ar tír. Tacaíonn an Tionscadal Beartaithe chun na spriocanna seo a bhaint amach.

Nuair a bheidh sé oibríochtúil, meastar go mbeidh aschur cumhachta idir 74.1 agus 91 MW ag an Tionscadal Beartaithe. Cuirfidh an cumas giniúna seo go mór le comhlíonadh cuspóirí Eorpacha, Náisiúnta agus Réigiúnacha maidir le táirgeadh méadaithe fuinnimh in-athnuaite agus tacóidh sé go díreach le spriocanna laistigh de CAP 25 a bhaint amach.

Tá athbhreithniú iomlán ar an Tionscadal Beartaithe i gcoinne na mbeartas náisiúnta, réigiúnach agus áitiúil uile is infheidhme le fáil sa **Ráiteas Pleanála** a ghabhann leis an iarratas chomh maith.

## 2.1 Roghanna eile Breithnithe

Tá athbhreithniú ar na roghanna réasúnta a bhreithnigh an forbróir i ndearadh an Tionscadail Beartaithe deiridh leagtha amach i **Caibidil 3** den EIAR, i gcomhréir le ceanglais EIA agus



comhairliúchán a rinneadh mar chuid den phróiseas EIA. Bhain na roghanna malartacha a breithníodh leis na nithe seo a leanas:

- Rogha eile bonnlíne sa todhchaí.
- Láithreacha malartacha.
- Teicneolaíochtaí malartacha.
- Dearadh agus leagan amach malartach; agus
- Bealaí seachadta cábla agus tuirbín malartacha.

Faoin rogha malartach “Bonnlíne sa Toghchaí”, ní rachadh an Tionscadal Beartaithe ar aghaidh, ní rachfaí i mbun forbairt tuirbíní gaoithe, agus leanfadh an Príomh-Láithreán Forbartha Feirme Gaoithe in úsáid mar bhrathphortach réitithe ísealchríche, foraoiseacht tráchtála agus talamh feirme. Chuirfí srian suntasach ar chumas an Stáit fuinneamh inbhuanaithe a tháirgeadh agus cur leis na ceanglais dícharbónaithe faoi spriocanna an AE agus spriocanna Náisiúnta, mar a leagtar amach thuas.

Ag an tús, rinneadh measúnú ar shuíomhanna malartacha bunaithe ar chritéir amhail srianta comhshaoil, acmhainní gaoithe agus infhaighteacht eangaí chun suíomhanna íogaire a sheachaint ar mhaithe leo siúd a bhfuil níos lú srianta orthu.

Léirigh athbhreithniú ar shraitheanna sonraí i ndáil leis na nithe thuas go léir go bhfuil an suíomh don Tionscadal Beartaithe fabhrach.

## 2.2 Aiseolas Comhairliúcháin

Rinneadh athbhreithniú leanúnach ar dhearthaí agus leagan amach malartacha ar fud gach gné den Tionscadal Beartaithe i rith an phróisis EIA. Baineadh é seo amach trí phróiseas aiseolais athchleachtach idir an fhoireann dearaidh agus an fhoireann EIA, chomh maith le trí chomhairliúchán spriocdhírith a rinneadh mar chuid de phróiseas scóipeála agus forbartha tionscadail an EIA.

Cuireadh raon feidhme an EIAR ar an eolas trí phróiseas comhairliúcháin scóipeála. Le linn an chomhairliúcháin scóipe seo, rinneadh comhairliúchán le 69 comhlacht reachtúil agus neamhreachtúil san iomlán agus tugadh cuireadh dóibh cur le raon feidhme an EIAR.

Rinneadh an comhairliúchán scóipeála seo i mí Aibreáin 2024. Mar chuid den phróiseas seo, d’eisigh an tIarratasóir litir iarratais scóipeála agus tuarascáil réamhscóipeála, ina raibh cur síos ar an Tionscadal Beartaithe ag an am sin, clár ábhair réamhráiteach an EIAR agus achoimre ar an modheolaíocht le haghaidh measúnachta do chomhlachtaí forordaithe.

Fuarthas freagraí ó 39 comhlacht, agus chuir na haighneachtaí seo eolas ar fáil do dhearadh an Tionscadail Bheartaithe agus don chur chuige i leith an EIAR seo.

De réir mar a chuaigh idirghníomhaíocht na bpáirtithe leasmhara ar aghaidh, ardaíodh roinnt saincheisteanna go comhsheasmhach. Áirítear leis seo caochaíl scáileanna, torann agus tionchar amhairc. Chuir na saincheisteanna seo eolas díreach ar fáil do na staidéir theicniúla agus do na mionchoigeartuithe dearaidh.

Ina theannta sin, rinne an t-Iarratasóir oiriúnú ar a gcur chuige i leith comhairliúcháin phobail bunaithe ar aiseolas, agus léirigh go leor cónaitheoirí gur fearr leo cruinnithe duine le duine nó i ngrúpaí beaga seachas cruinnithe móra poiblí.

Tá sonraí faoi chomhairliúchán agus rannpháirtíocht an phobail ar fáil den chuid is mó **Caibidil 3 i Aguisín Teicniúil 3-7** an EIAR, agus aiseolas breise ar an ábhar sin san áireamh sna caibidilí ábhartha den EIAR.



## 3.0 Cur Síos ar an Tionscadal Beartaithe

### 3.1 An Tionscadal Beartaithe

Cuimsíonn an Tionscadal Beartaithe mar atá measúnaithe san EIAR seo an Fhorbairt Beartaithe mar aon leis an mBealach Nasctha Eangaí (GCR) mar a thuiriscítear i **Caibidil 2** den EIAR seo. Ní bheidh an GCR seo mar chuid den iarratas pleanála ach beidh sé faoi réir iarratais ar leithligh a chuirfear faoi bhráid an Choimisiúin Phleanála ag dáta níos déanaí. Déantar measúnú ar an GCR sa EIAR seo chun meastóireacht chuimsitheach ar an tionscadal foriomlán a chinntiú.

Beidh cáblaí faoi thalamh thart ar 25.5 km ar fhad sa GCR a ritheann soir go dtí Fostáisiún Bhéal Átha Chomhraic. Cé gur cuid den iarratas pleanála reatha (An Fhorbairt atá Beartaithe) an Fostáisiún 110 kV ar an láthair agus na cáblaí bailitheora 33 kV, beidh an cábla GCR 110 kV suite go hiomlán laistigh de na bóithre poiblí agus níl sé mar chuid den iarratas pleanála seo.

### 3.2 An Fhorbairt Bheartaithe

Beidh an fhorbairt beartaithe comhdhéanta de:

- Tógáil 13 tuirbín gaoithe, gach ceann acu le hairde barr na lanna idir 179-180m san áireamh, trastomhas an rótair idir 149-163m san áireamh, agus airde an mhoil idir 98.5-105m san áireamh, i ndá chnuasach.
- Campún chórais stórála fuinnimh ceallraí (BESS) lena n-áirítear foirgneamh rialaithe le háiseanna leasa, an gléasra agus an trealamh gaolmhar go léir, fálú slándála agus geataí, cáblaí faoi thalamh, agus na struchtúir choimhdeacha go léir, oibreacha draenála, chomh maith le stóráil agus páirceáil.
- Tógáil cruasheastán do chraenacha, limistéir leagan síos agus bunsraitheanna tuirbín.
- Tógáil bóithre rochtana inmheánacha láithreáin buana lena n-áirítear bána pasála agus an bonneagar draenála go léir lena mbaineann.
- Tógáil fostáisiúin leictreachais bhuan 110 kV ar an láthair agus fostáisiún IPP (Ginteoir Cumhachta Neamhspleách) ar an láthair lena n-áireofar foirgnimh rialaithe le háiseanna leasa, an gléasra agus an trealamh leictreach gaolmhar go léir, fálú slándála agus geataí, an cáblaíocht faoi thalamh gaolmhar go léir, umair choinneála fuíolluisce, agus na struchtúir agus na hoibreacha coimhdeacha go léir.
- Tógáil cáblaí leictreachais faoi thalamh 33kV agus cáblaí cumarsáide, lena n-áirítear bágghanna comhpháirteacha agus oibreacha coimhdeacha, chun an fheirm ghaoithe agus an córas stórála fuinnimh ceallraí a nascadh leis an bhfostáisiún atá beartaithe ar an láthair.
- Tógáil dhá champún tógála sealadach le hoifigí láithreáin shealadacha ghaolmhara, limistéir pháirceála, áiseanna leasa agus fálú slándála.
- Forbairt líonra inmheánach draenála láithreáin agus córais rialaithe dríodair.
- Oibreacha sealadacha mar chuid de fheabhsuithe bóthair chun seachadadh ualaí neamhghnácha agus seachadtaí comhpháirteanna tuirbín ó Chalafort na gCealla Beaga chuig an láthair a éascú, lena n-áirítear 3 limistéar ró-reatha feadh bhealach seachadta na dtuirbín, (Uimh. 1 i mbaile fearainn Throiste isteach go dtí an L1206, Uimh. 2 i mbaile fearainn Mhoing an Iarainn ag acomhal an N59 agus an R312, agus Uimh. 3 i mbaile fearainn Bhaingear anuas den R313).



- Tógáil aon bhealach isteach nua amháin chuig an láithreán agus tógáil/uasghrádú dhá bhealach isteach breise chuig an láithreán (uile as an mbóthar áitiúil L5252, siar ón L1206),
- Leagan foraoiseachta coimhdeach chun tógáil na forbartha a éascú.
- Gach obair fhorbartha láithreáin ghaolmhar, lena n-áirítear tírdhreachú, soilsiú, bainistíocht ithreach agus cothabháil agus bainistíocht leanúnach na mbeart bithéagsúlachta i gcomhréir leis an bPlean Bainistíochta Gnáthóg agus an Plean Athchóirithe Móna.
- Crainn nua a chur in ionad crainn leagtha.
- Tógáil chrainn mheitéareolaíochta buan 100m ar airde.

### 3.3 Aschur Cumhachta

Meastar go mbeidh cumas suiteáilte idir 74.1MW agus 91MW ag an Tionscadal Beartaithe, ag brath ar an teicneolaíocht tuirbín deiridh a shuiteáilfear. Cuirtear san áireamh sa raon acmhainne seo na gineadóirí leictreacha éagsúla a d'fhéadfaí a shuiteáil laistigh de naoisilí na tuirbíne.

Ag glacadh leis an acmhainn suiteáilte seo, tá an cumas ag an Tionscadal Beartaithe thart ar 263,063 MWh (meigeavata-uair an chloig) leictreachais a tháirgeadh in aghaidh na bliana. Beidh an táirgeadh leictreachais bliantúil seo (226,884 go 279,006 MWh) leordhóthanach chun leictreachas a sholáthar do thart ar 54,020 go 66,430 teaghlach Éireannach in aghaidh na bliana (bunaithe ar thomhaltas meánach teaghlaigh de 4.2 MWh).

De réir shonraí Dhaonáireamh 2022, tá 52,114 teaghlach príobháideach san iomlán i gContae Mhaigh Eo. Dá bhrí sin, ginfidh an Tionscadal Beartaithe dóthain leictreachais do 104% go 127% de na teaghlaigh uile i gContae Mhaigh Eo.

### 3.4 Tógáil

Meastar go dtógfaidh an chéim tógála, lena n-áirítear oibreacha sibhialta, leictreacha, greille, agus cóimeáil tuirbíní, thart ar 18-24 mí a luaithe a gheofar na tuirbíní atá beartaithe trí phróiseas tairisceana iomaíoch. Seo a leanas ord na tógála:

- oibreacha mhórbhealaigh lasmuigh den láthair;
- slógadh & socrú láithreáin;
- glanadh láithreáin agus leagan crann;
- rochtain ar an suíomh agus rianta rochtana inmheánacha;
- cruasheastáin tuirbín;
- tógáil bunsraith tuirbín;
- seachadadh agus suiteáil tuirbíní;
- seachadadh ar an láthair agus suiteáil cáblaí;
- fostáisiún ar an láthair, BESS agus oibreacha cábla nasctha eangaí,
- coimisiúnú agus tástáil feirme gaoithe; agus
- tírdhreachú, aischur/athchóiriú agus díshlógadh.

Cuirtear Plean Bainistíochta Comhshaoil Tógála (CEMP) achomair ar fáil mar **Aguisín Teicniúil 2-1** in Imleabhar 3 den EIAR a ghabhann leis. Tugann an CEMP sonraí faoi na



modhanna tógála dea-chleachtais atá beartaithe, faoi na bearta maolaithe, agus faoin straitéis bainistíochta dramhaíola.

Beidh an CEMP ina dhoiciméad conartha rithábhachtach agus déanfar é a nuashonrú go leanúnach i rith an phróisis tógála chun dul chun cinn an láithreáin agus aon choinníollacha a fhorchuireann an Coimisiún Pleanála a léiriú.

### 3.5 Oibriú

Le linn na céime oibríochta, oibreoidh tuirbíní go huathoibríoch, ag freagairt d'athruithe i luas agus i dtreo na gaoithe trí threallamh ainéiméadrachta agus córais rialaithe.

Déanfar monatóireacht chianda ar oibriú na dtuirbíní gaoithe, agus beidh Bainisteoir Láithreáin i bhfeighil bainistíocht laethúil an láithreáin. Déanfar cothabáil sceidealta rialta ar gach tuirbín. Tá cead á lorg le haghaidh tréimhse oibríochta 35 bliain ag tosú ó choimisiúnú lán oibríochtúil na feirme gaoithe. Ag deireadh na ré oibríochta, déanfar an Tionscadal Beartaithe a dhíchoimisiúnú mura n-iarrfar cead pleanála chun athchumhachtú a chur ar na tuirbíní nó chun a saol oibríochta a shíneadh.

### 3.6 Díchoimisiúnú

Sula ndéantar díchoimisiúnú, comhaontófar plean díchoimisiúnaithe le Comhairle Contae Mhaigh Eo.

Le linn chéim díchoimisiúnaithe an Tionscadail Bheartaithe, déanfaidh craenacha comhpháirteanna na tuirbín os cionn na talún a dhíchóimeáil agus bainfear iad as an láthair le haghaidh athchúrsála.

Clúdófar na bunsraitheanna agus ligfear dóibh fás arís go nádúrtha. Meastar gur rogha níos ciallmhaire ó thaobh an chomhshaoil de é bunáiteanna na dtuirbíní a fhágáil ina n-áit mar go mbeadh níos chomhshaoil amhail torann, creathadh agus smúit mar thoradh ar an gcoincréit threisithe a bhaineann le gach tuirbín a bhaint. Tá sé beartaithe go bhfágfar na rianta rochtana inmheánacha ar an láithreán mar atá siad. Gearrfar siar cáblaí faoi thalamh agus fágfar iad ina n-áit.

Bainfear an BESS agus an trealamh leictreach gaolmhar as an láthair le haghaidh athchúrsála. Glacfaidh ESB Networks /EirGrid cúram an fhostáisiúin agus an GCR atá beartaithe ar an láthair agus leanfaidh siad de bheith mar chuid den líonra leictreachais náisiúnta.

## 4.0 Daonra agus Sláinte an Duine

Déanann **Caibidil 4** den measúnú EIAR ar an bhféidearthacht go mbeadh éifeachtaí suntasacha ar an Daonra agus ar Shláinte an Duine mar thoradh ar chéimeanna tógála, oibríochta agus díchoimisiúnaithe an Tionscadail Bheartaithe. Rinneadh athbhreithniú ar limistéar staidéir de gha 1km de Phríomh-Láithreán Forbartha na Feirme Gaoithe chun a fháil amach an raibh gabhdóirí a d'fhéadfadh a bheith íogair ann. Tá na sonraí déimeagrafacha bonnlíne bunaithe ar na trí Thoghroinn (EDs) a thrasnaíonn an limistéar staidéir 1km, eadhon Gleann Chaisil, Guala Mhór, agus Cnoc na Ráithe. Ba é 1,324 duine daonra an limistéir staidéir, mar a taifeadh i nDaonáireamh 2022, rud a léiríonn laghdú -1.2% ó Dhaonáireamh 2016. Tá dlús daonra an limistéir staidéir i bhfad níos ísle ná dlús daonra Chontae Mhaigh Eo agus an Stáit. Tá cion na ndaoine atá 65 bliain d'aois agus os a chionn sa Limistéar Staidéir i bhfad níos airde ná an Stát agus Maigh Eo, agus tá leibhéal arda dífhostaíochta sa daonra laistigh den limistéar staidéir i gcomparáid leis an gContae agus leis an Stát.

Fanfaidh na húsáidí talún atá ann cheana féin i ngar don Tionscadal Beartaithe gan athrú den chuid is mó, cé go n-athróidh an Tionscadal Beartaithe an úsáid talún san áit a ndéanfar na



hoibreacha beartaithe. Meastar go gcruthóidh an Tionscadal Beartaithe idir 89 agus 273 post díreach le linn a chéim tógála, bunaithe ar an acmhainn de idir 74.1MW agus 91MW.

Táthar ag súil le hinfheistíocht sa cheantar áitiúil tríd an gCiste Sochair Pobail, a bheidh thart ar €453,768 go €558,012 in aghaidh na bliana do na pobail sa cheantar áitiúil. Éilíonn an ciste seo íocaíocht íosta €1,000 do gach áit chónaithe atá suite laistigh de gha aon chiliméadar amháin, agus méid níos ísle do theaghligh lasmuigh de 1km ach laistigh de 2km, ag laghdú de réir a chéile.

Tacaíonn athbhreithniú ar litríocht piar mheasúnaithe leis an measúnú ar thionchair sláinte féideartha, nach bhfaigheann aon fhoinsí eolaíoch foilsithe, inchreidte a nascann tuirbíní gaoithe le héifeachtaí díobhálacha sláinte. Mar aon le haon tionscadal bonneagair ar mhórsála, bíonn rioscaí sláinte agus sábháilteachta féideartha i gceist leis an gcéim tógála, rioscaí a bhaineann go tipiciúil le gníomhaíochtaí láithreáin tógála d'oibrithe agus don phobal araon, ag brath ar aschur an Tionscadail atá Beartaithe, agus tabharfar aghaidh ar na rioscaí seo go léir sa CEMP i **Aguisín Teicniúil 2-1**, Imleabhar 3 den EIAR a ghabhann leis seo.

Meastar go mbeidh tionchar suntasach neamhbhríoch ag baint le torann a d'fhéadfadh a bheith ann le linn na céime tógála, nach bhfuil suntasach i dtéarmaí an EIA seachas tógáil Limistéar Ró-reatha 1 áit a bhfuil baol ann go mbeidh tionchar suntasach measartha sealadach ag áit chónaithe amháin atá suite ó thuaidh áit a dtéann an rian ró-reatha isteach sa bhóthar áitiúil os comhair na maoinne seo.

Suiteálfar fál adhmaid soladach sealadach 2.5 m ar airde, nó bacainn torainn choibhéiseach, ar chuid thuaidh Limistéar Ró-rith 1, rud a laghdóidh torann ó ghníomhaíocht tógála atá ar siúl is gaire don limistéar seo suas le 10 dB.

Ní bheidh cónaitheoirí in ann creathadh a bhrath ina n-áiteanna cónaithe, toisc go bhfuil na suíomhanna íogaire ó thaobh torainn de is gaire 740m ar a laghad ar shiúl. Le cur i bhfeidhm na modhanna tógála dea-chleachtas agus na mbeart maolaithe, níl aon éifeachtaí díobhálacha suntasacha ar shláinte an duine á dtuar mar thoradh ar an Tionscadal Beartaithe.

Meastar go mbeidh na héifeachtaí féideartha le linn chéim an díchoimisiúnaithe cosúil leo siúd a thuiriscítear don chéim tógála, ach níos lú ná iad. Déanfar na tionchair shealadacha seo a bhainistiú trí bhearta maolaithe íomchuí chun a chinntiú nach dtarlóidh aon éifeachtaí suntasacha iarmharacha ar an daonra ná ar shláinte an duine. Áireofar ar an maolú bainistíocht torainn, cháilíocht an aeir agus tráchta, a meastar a bheith sealadach agus gan tábhacht.

Gníomhóidh an tionscadal atá beartaithe, mar aon le tionscadail fuinnimh in-athnuaite eile, go carnach chun CO<sub>2</sub> a laghdú astaíochtaí trí bhreosla iontaise a dhíláithriú i dtáirgeadh leictreachais, rud a fhágann go mbíonn éifeacht mheasartha dhearfach aige ar mhaolú an athraithe aeráide. Nuair a chuirtear san áireamh é i dteannta tionscadal eile, cuirfidh an Tionscadal Beartaithe le héifeachtaí socheacnamaíoch dearfacha leanúnacha trí infheistíocht phobail leanúnach agus trí dheiseanna fostaíochta breise a chruthú sa réigiún.

## 5.0 Bithéagsúlacht

**Caibidil 5** den EIAR, déantar measúnú ar an bhféidearthacht go mbeadh éifeachtaí suntasacha ar an mBithéagsúlacht mar thoradh ar chéimeanna tógála, oibríochta agus díchoimisiúnaithe an Tionscadail Bheartaithe.

Is bratphortach réitithe ísealchríche den chuid is mó atá sa Phríomh-Láithreán Forbartha Feirme Gaoithe. Tá an portach draenáilte go fairsing, tá sé faoi bhrú ag scrobarnach agus tá speicis ionracha amhail ródaideandrón agus fraoch deilgneach ann go forleathan. Tá plandáil bhuaircíneach suite ar foshraith mhóna, in éineacht le gnáthóga éagsúla portaigh, ar an bPríomh-Láithreán Forbartha Feirme Gaoithe chomh maith. Tá an Príomh-Láithreán



Forbartha Feirme Gaoithe cothrom don chuid is mó, le leibhéal idir 3 m AOD ag an taobh theas agus 33 m AOD ag an gcuid thoir thuaidh agus tá gnéithe uisce dromchla, lena n-áirítear roinnt sruthán beag, i láthair laistigh dá theorainneacha.

Rinneadh staidéir deisce agus allamuigh chun Gnéithe Tábhachtacha Éiceolaíoch (IEFs) a aithint laistigh de chrios tionchair ionchasach an Tionscadail Bheartaithe. Is gnáthóga nó speicis shonracha iad IEFs a mheastar a bheith de luach caomhnaithe leordhóthanach sa chaoi go bhféadfadh tionchar suntasach a bheith ag tionchar ar thoradh an chinnidh phleanála. Díríonn an measúnú ar na gnéithe seo chun scála na dtionchar féideartha agus an maolú riachtanach a chinneadh. Breithníonn an measúnú imbhualtí carnacha féideartha le tionscadail eile, lena n-áirítear forbairtí tógtha, forbairtí ceadaithe ach neamh thógtha, agus iad siúd atá faoi réir achomhairc. Cuireann an measúnú treoirlínte na hordlathais maolaithe i bhfeidhm go docht freisin, eadhon seachaint, maolú, cúiteamh agus feabhsú.

## 5.1 Gnéithe Bithéagsúlachta

Rinneadh meastóireacht ar an timpeallacht atá ann cheana féin thar thrí phríomh chatagóir: Gnáthóga agus Flóra, Fána Talún, agus Fána Uisceach. Aithníodh na Gnéithe Éiceolaíoch Tábhachtacha (IEFs) laistigh de chrios tionchair an Tionscadail atá Beartaithe i staidéar deisce agus i suirbhéanna allamuigh.

### 5.1.1 Láithreáin Chaomhnaithe Dúlra Ainmnithe

Rinneadh measúnú ar shuíomhanna ainmnithe i gcomharsanacht Phríomh-Láithreán Forbartha na Feirme Gaoithe le haghaidh nascacht féideartha. Rinneadh athbhreithniú ar na cineálacha suíomhanna seo a leanas:

- Limistéar Speisialta Caomhnaithe (SACs): Naoi láithreán laistigh de 15 km.
- Limistéar Cosanta Speisialta (SPAs): Naoi láithreán laistigh de 20 km.
- Láithreáin Ramsar: Trí láithreán laistigh de 20 km.
- Limistéir Oidhreachta Nádúrtha atá Beartaithe (pNHAs): Láithreán amháin laistigh de 15 km.
- agus Limistéir Oidhreachta Nádúrtha (NHAs): Trí láithreán laistigh de 15 km.

Díobh seo, níor aithníodh ach iad siúd a raibh conair dhíreach éiceolaíoch nó hidreolaíoch acu, go sonrach LSC agus LSC Choimpléasc Chuan an Mhuirthead/Bhá an Fhóid Dhuibh, agus LSC agus LSC Choimpléasc Abhainn Duibhe/Néifín, mar áiteanna a bhfuil nascacht acu. Déantar measúnú mionsonraithe orthu seo laistigh den Ráiteas Tionchair Natura (NIS), ina dtugtar an chonclúid nach mbeidh drochthionchar ag an Tionscadal Beartaithe ar shláine na láithreán seo.

### 5.1.2 Gnáthóga agus Flóra

Tá Príomh-Láithreán Forbartha na Feirme Gaoithe faoi cheannas bratphortach réitithe ísealchríche agus plandálacha bhuaircíneacha. Freagraíonn na gnáthóga portaigh do larscríbhinn I Bratphortach (cód gnáthóige 7130), cé go bhfuil an portach díghrádaithe mar gheall ar dhraenáil stairiúil, gearradh móna agus ionradh speiceas ionrach (amhail Ródaideandrón). I measc na ngnáthóg eile tá limistéir bheaga scrobarnach, fraochmhá agus srutháin uisce dromchla.

### 5.1.3 Fána Talún

Aithníodh i suirbhéanna speicis éan a bhfuil imní chaomhnaithe fúthu ag baint úsáide as Príomh-Láithreán Forbartha na Feirme Gaoithe, lena n-áirítear an Naosc agus an Creabhar



Eoráiseach atá ag pórú, chomh maith le speicis atá i mbaol imbhuailte amhail an Crotach agus an Pilibín. Áirítear leis an mbailiúchán ialtóg an ialtóg choiteann, an ialtóg Nathusius, agus an ialtóg shopránach, agus an ialtóg Leisler. Meastar gur speicis IEF iad na speicis seo mar gheall ar a leochaileacht i leith caillteanas gnáthóige, suaitheadh, nó riosca imbhuailte.

#### 5.1.4 Fána Uisceach

Dheimhnigh suirbhéanna agus sampláil eDNA láithreach eascann Eorpach (tábhacht Chontae/Réigiúnach) agus Loimpre (tábhacht ar leibhéal an láithreáin, speiceas atá faoi chosaint faoi Threoir an AE maidir le Gnáthóga). Cé nár braitheadh aon diúilicín péarla fionnuisce ná gliomach bánchrúbach, thángthas ar an pataigin ionrach plá gliomach i ngach láthair samplála abhann. Fuarthas amach go raibh cáilíocht bhitheolaíoch an uisce tipiciúil don timpeallacht áitiúil, agus níor taifeadadh aon speicis mhacra-inveirteabracha neamhchoitianta.

#### 5.1.5 Éifeachtaí Féideartha

##### Céimeanna Tógála agus Díchoimisiúnaithe

Le linn na gcéimeanna tógála agus díchoimisiúnaithe, meastar go mbeidh éifeachtaí suntasacha plúchta ar phortaigh bhratphlátáilte larscríbhinn I nach bhfuil tosaíocht ag baint leo (gearrtha) ar scála Eorpach in éagmais maolaithe. Beidh gníomhaíochtaí cosúil leis an tógáil i gceist leis an gcéim díchoimisiúnaithe, amhail cur isteach ar an talamh agus láithreach pearsanra, cé go mbeidh méid an tionchair níos ísle toisc go bhfanfaidh bonneagar amhail bunsraitheanna tuirbín in situ chun cur isteach breise ar ghnáthóga a íoslaghdú.

I measc na n-éifeachtaí indíreacha tá meath gearrthéarmach ar cháilíocht an uisce mar gheall ar thruailliú nó solaid ar fionraí agus plúchadh mar gheall ar níochán dríodair, dlúthú agus tochair ithreach in aice le fála scean agus línte crann. Tá éifeachtaí suntasacha féideartha ag baint le speicis ionracha agus neamhdhúchasacha a scaipeadh ar fhálta scean, féarthailte áineasa, línte crann agus gnáthóga plandálacha buaircíneacha ar an scála áitiúil. Déanfar na rioscaí seo a bhainistiú go docht tríd an CEMP (Féach **Teicniúil Aguisín 2-1**).

I measc na n-éifeachtaí ar an cluichreán éanúil tá cailliúint gnáthóige as a dtagann suaitheadh / díláithriú indíreach. Tá sé seo go háirithe i gcomhthéacs pórúcháin na naoscaí agus an chreabhair Eoráiseach, mar atá don bhuíóg, don fhuiseog agus don riabhóg mhóna. I gcás mamaigh talún, d'fhéadfadh díláithriú gearrthéarmach a bheith mar thoradh ar bhaint fásra le linn na tógála, ach níltear ag súil le haon éifeachtaí suntasacha iarmharacha.

##### An Chéim Oibríocháin

Is tionchar féideartha ar chéim oibríochtaí speiceas é básmhairacht dhíreach mar gheall ar imbhuailte. Baineadh úsáid as Múnla Riosca Imbhuailte (CRM) chun riosca imbhuailte a mheas bunaithe ar leibhéal gníomhaíochta agus iompar eilte na speiceas sprice taifeadta, líon na dtuirbíní atá beartaithe agus sonraíochtaí. Tá tuilleadh sonraí ar fáil san **Aguisín Teicniúil 5-8 Torthaí an tSamhail Riosca Imbhuailte**.

I gcás chluichreán na n-ialtóg, is éifeacht fhéideartha í imbhuailte díreach le tuirbíní nó barotrámá. Tá sé seo suntasach ar scála áitiúil maidir leis an ialtóg choiteann, an ialtóg Nathusius agus an ialtóg shopránach, agus an ialtóg Leisler.

##### Éifeachtaí Carnacha

Rinneadh athbhreithniú ar thionscadail ábhartha eile, agus d'fhéadfadh básmhairacht bhreise tarlú i measc daonraí éan mar gheall ar fheirmeacha gaoithe eile sa cheantar. Cé go bhfuil an riosca do roinnt speiceas méadaithe beagán mar gheall ar ghairacht tionscadal eile, níl ranníocaíocht chernach an Tionscadail Bheartaithe suntasach ar scála náisiúnta ná réigiúnach nuair a chuirtear maolú i bhfeidhm.



## Bearta Maolaithe Malartacha

Déantar cur síos i g**Caibidil 5** ar na bearta maolaithe atá beartaithe do na céimeanna tógála, oibríochta agus díchoimisiúnaithe, agus cuirfear na bearta maolaithe seo i bhfeidhm go hiomlán don turbín a roghnófar. Sonraítear na bearta sa phlean CEMP imlíneach chun a chinntiú go gcuirfear i bhfeidhm iad.

I gcás na ngnáthóg portaigh ardluacha, tá plean iomlán athchóirithe agus bainistíochta gnáthóige forbartha a chinnteoidh go gcuirfear feabhas ar an ngnáthóg atá fágtha go riocht éiceolaíoch níos airde ná mar atá sí faoi láthair. Tá sonraí sa phlean bainistíochta gnáthóige agus speiceas chomh maith maidir le bearta chun na speicis ionracha atá le fáil ar an láthair a rialú agus a bhaint.

I gcás riosca imbhuailte, cuirfear maoláin ialtóga i bhfeidhm. Déanfar monatóireacht iar-thógála chun monatóireacht a dhéanamh ar éifeachtacht na mbearta maolaithe riosca imbhuailte ialtóga agus éan. Más gá sin bunaithe ar an monatóireacht seo, cuirfear bearta maolaithe breise i bhfeidhm i gcomhaontú leis an Údarás Pleanála agus leis an NPWS, lena n-áireofar cleitiú agus/nó ciorrú turbíní de réir mar is gá.

Tá an limistéar atá le bainistiú le haghaidh feabhsúcháin i bhfad níos mó ná an limistéar atá le cailleadh mar thoradh ar an Tionscadal Beartaithe. Déanfar meascán de speicis dhúchasacha cosúil le haon fhálta/teorainneacha crann a chaillfear a phlandáil in ionad aon fhálta/teorainneacha crann a chailltear. Tar éis chur i bhfeidhm iomlán na mbearta maolaithe i g**Caibidil 5** go hiomlán, ní dócha go mbeidh aon éifeachtaí suntasacha iarmharacha ar ghnéithe tábhachtacha éiceolaíocha.

## 6.0 Talamh, Ithreacha agus Geolaíocht

I g**Caibidil 6** den EIAR, déantar measúnú ar an bhféidearthacht go mbeadh éifeachtaí suntasacha ar Thalamh, ar Ithir agus ar Gheolaíocht, ar ghnéithe geolaíocha an cheantair agus ar ghnéithe geolaíocha eile de Phríomh-Láithreán Forbartha na Feirme Gaoithe le linn chéimeanna tógála, oibríochta agus díchoimisiúnaithe an Tionscadail Bheartaithe.

Áirítear leis an limistéar staidéir gheografach an Príomhláithreán Forbartha Feirme Gaoithe agus seachrán 2 km uaidh agus gnéithe talún, ithreacha agus geolaíochta á gcur san áireamh. Is éard atá i limistéar staidéir an Bhealaigh Seachadta Turbín (BTS) agus an Bhealaigh Nasctha Eangaí (GCR) an conair bóthair láithreach, lena n-áirítear na trí limistéar ró-rith atá beartaithe don TDR.

### 6.1 Gnéithe laistigh den Limistéar Staidéir

Tá an topagrafaíocht ar fud Phríomh-Láithreán Forbartha na Feirme Gaoithe cothrom agus íseal i gcoitinne (ó 3 m AOD ag an taobh theas go 33 m AOD ag an taobh thoir thuaidh). Is meascán de phortach, talamh feirme agus tithe scaipthe atá sa limistéar staidéir lasmuigh de Phríomh-Láithreán Forbartha na Feirme Gaoithe. Aicmíonn ‘Corine Landcover 2018’ go bhfuil trí úsáid talún leathana (leibhéal 1) ar Phríomh-Láithreán Forbartha na Feirme Gaoithe laistigh den limistéar staidéir: foraois agus limistéir leathnádúrtha, tailte talmhaíochta agus tailte fliucha.

Tá an TDR agus an GCR in úsáid faoi láthair mar chuid den ghréasán réigiúnach, náisiúnta agus bóithre atá ann cheana féin idir Phríomh-Láithreán Forbartha na Feirme Gaoithe agus Calafort na gCealla Beaga.

Tá bratphortach faoi Phríomh-Láithreán Forbartha na Feirme Gaoithe agus an limistéar staidéir níos leithne ach tá limistéir till meiteamorfach agus taiscí alluvium ann freisin. Tá an ithir faoi na limistéir ró-reatha 1, 2 agus 3 mapáilte mar mhóin ach tá bóthar rochtana stairiúil



ina bhfuil talamh déanta i limistéar ró-reatha 2 freisin. Bratphortach móna atá mapáilte sna foithreacha faoi na limistéir ró-reatha 1, 2 agus 3.

Clocha ortanaghas duilleacha Réamh-chaimbriach de Roinn an Eanaigh ar fad atá faoi Phríomh-Láithreán Forbartha na Feirme Gaoithe. Tá an bhuncharraig is sine in Éirinn ar a dtugtar Naghas Coimpléascach an Eanaigh chomh maith, agus meastar go bhfuil sí thart ar 1.3 billiún bliain d'aois. Níl aon lomán buncharraige taifeadta ag GSI ag Príomh-Láithreán Forbartha na Feirme Gaoithe. Tá dhá láithreán Geo-oidhreacht laistigh den limistéar staidéir níos leithne: Bá an Fhóid Dhuibh agus Naghas Dhumha Locha. Níor tugadh faoi deara aon chlais reatha ná stairiúla.

## 6.2 Obair Mheasúnaithe

Rinneadh Imscrúdú Talún (GI) ar fud Láithreáin na Forbartha Beartaithe maidir le Príomh-Láithreán Forbartha na Feirme Gaoithe (féach **Aguisín Teicniúil 6-1**). Dheimhnigh sé go raibh tiús móna athraitheach i láthair os cionn taiscí tille idir 1 agus 5.6 méadar faoi leibhéal na talún (mbgl).

Tá an limistéar staidéir agus Príomh-Láithreán Forbartha na Feirme Gaoithe suite den chuid is mó laistigh de limistéar ina bhfuil so-ghabhálacht íseal sciorthaí talún (GSI, 2023). Tá níos mó ná 90% de Phríomh-Láithreán Forbartha na Feirme Gaoithe, lena n-áirítear na rianta rochtana agus na suíomhanna tuirbín go léir atá beartaithe, aicmithe mar íseal nó measartha íseal ó thaobh so-ghabhálacht sciortha talún de. Tá na tuirbíní go léir suite i gceantair a bhfuil so-ghabhálacht íseal ann do sciorthaí talún. Rinneadh Measúnú Riosca Guaise Sciortha Talún Móna (PLHRA) (see **Aguisín Teicniúil 6-2**) agus fuarthas nach bhfuil aon limistéir éagobhsaíochta féideartha laistigh de Phríomh-Láithreán Forbartha na Feirme Gaoithe.

Ullmhaíodh Plean Bainistíochta Móna (féach **Teicniúil Aguisín 6-3**) chomh maith agus bhí tionchar ag an GI agus an PLHRA ar ullmhú an phlean sin.

Baineann na príomh thionchair fhéideartha a bhreithnítear sa mheasúnú leis na nithe seo a leanas: gníomhaíochtaí nó imeachtaí a d'fhéadfadh tionchar a imirt ar cháilíocht dríodair cheatharthaigh le linn chéim na tógála agus na hoibríochta (e.g. éilliú ithreach de bharr doirteadh nó sceitheadh breosla nó ola), éagobhsaíocht gheoiteicniúil a eascraíonn as ithreacha/fo-ithreacha, agus eastóscadh dríodair agus buncharraige agus a n-athlonnú agus a n-athúsáid laistigh de Phríomh-Láithreán Forbartha na Feirme Gaoithe mar chuid d'oibreacha forbartha.

Céim na Tógála:

Bainfear ithreacha (lena n-áirítear móin) ag Príomh-Láithreán Forbartha na Feirme Gaoithe ag láithreacha tuirbíní agus ag an mbonneagar gaolmhar, BESS agus fostáisiún leictreachais. Meastar gur beag an tionchar diúltach a d'fhéadfadh a bheith ag tochailt ar ithreacha agus foithreacha agus meastar gur Beag (Gan Suntas i gcomhthéacs Rialacháin an EIA) atá suntasacht na héifeachta. Beidh bainistíocht ábhar tochailte faoi rialú ag Plean Bainistíochta Móna (PMP) atá sainiúil don láithreán. Déanfar ithreacha agus móin a thochailt a athúsáid laistigh de Phríomh-Láithreán Forbartha na Feirme Gaoithe. Déanfar aon bhainistiú ábhar i gcomhréir dhlúth leis an Acht um Bainistiú Dramhaíola, 1996 (arna leasú).

Is tionchar indíreach féideartha iad sceitheanna agus doirteadh breosla agus ola a bhaineann le hinnealra tógála. Cinntíonn cur i bhfeidhm éigeantach beart chun doirteadh a chosc nach mbíonn aon éifeacht iarmharach suntasach i gcomhthéacs Threoir an EIA.

An Chéim Oibríocháin:

Le linn chéim oibríochtúil an Tionscadail Bheartaithe, níl aon tionchar díreach measta ar an talamh, ar na hithreacha ná ar an ngeolaíocht. Déanfar cothabháil rialta ar an suíomh (lena mbeidh líon teoranta feithiclí agus trealaimh i gceist) ar na tuirbíní, an fostáisiún, BESS agus



GCR. Ós rud é nach mbeidh aon tochairí nochtaithe ann agus go mbeidh líon beag feithiclí/trealaimh ag teastáil le haghaidh cothabhála, meastar nach mbeidh na héifeachtaí Suntasach i gcomhthéacs Threoir an EIA.

Le linn chéim na tógála, cuirfear bearta deartha dúchasacha i bhfeidhm chun an baol éagobhsaíochta móna a laghdú (amhail dearadh agus cur i bhfeidhm córas bainistíochta draenála ar an láthair, féach **Aguisín Teicniúil 6-2**). Beidh na bearta deartha seo i bhfeidhm le linn na céime oibríochtúla agus meastar nach bhfuil mórán éifeachta acu ar shláinte an duine nó ar struchtúir thógtha agus meastar nach bhfuil an éifeacht Suntasach i gcomhthéacs Threoir an EIA.

### **Céim Díchoimisiúnaithe**

Beidh baint ag an gcéim díchoimisiúnaithe le comhpháirteanna tuirbín os cionn na talún chomh maith le BESS agus an trealamh leictreach gaolmhar. Chun cur isteach ar an talamh a íoslághdú, fágfar bunsráiteanna na dtuirbíní agus na cruasheastáin ina n-áit agus clúdófar iad chun go bhfásfaidh fásra nádúrtha arís. Leanfaidh an fostáisiún atá beartaithe, agus an GCR (faoi réir iarratais phleanála ar leithligh) de bheith ann go buan. Meastar nach bhfuil aon tionchar díreach ag céim an díchoimisiúnaithe ar thalamh, ar ithreacha agus ar gheolaíocht, agus go bhfanfaidh tionchair indíreacha féideartha (amhail doirteadh de thaisme) cosúil leis an gcéim tógála.

### **Maolú agus Éifeachtaí Iarmharacha**

Cuirfear bearta maolaithe i bhfeidhm go hiomlán le linn an tionscadail atá beartaithe. Déanfar oibríochtaí an tsuimh a bhainistiú de réir reachtaíocht ábhartha Sláinte agus Sábháilteachta agus déanfar an tógáil de réir an CEMP (féach **Aguisín Teicniúil 2-1**). Coinneofar an limistéar ina mbeidh ithreacha agus carraigeacha lom nó nocht chomh híseal agus is féidir, a mhéid agus is féidir. Déanfar gach gné de na hoibreacha athlíonta/chéime tógála atá beartaithe i gcomhréir leis an treoir chleachtais chomhshaoil ábhartha is fearr a fhoilsíonn an Gníomhaireacht um Chaomhnú Comhshaoil.

Chun sceitheadh a chosc, ní dhéanfar athbhreoslú ar ghléasra soghluaiste ach amháin laistigh den chomhdhúil ag ceap athbhreoslaithe do-thréscaoilteach tiomnaithe (le linn chéim na tógála) nó le tancanna soghluaiste dé-chraicinn (le linn aon chéime). Ní stórálfar aon olaí, ramhar, sreabháin hidrálacha ná substaintí guaiseacha (ná aon dramhaíl ghaolmhar) ar fud Phríomh-Láithreán Forbartha na Feirme Gaoithe, ach stórálfar iad sa limistéar stórála ainmnithe um Rialú Substaintí Guaiseacha don tSláinte (COSHH) laistigh den fhostáisiún ar an láthair agus de chomhdhúile BESS le linn na céime oibríochta. Forbrófar pleananna/nósanna imeachta teagmhais chun déileáil le sceitheanna agus doirteadh féideartha. Tá bearta maolaithe mionsonraithe san áireamh do na limistéir móna, rud a chosnóidh gach dromchla móna nochtaithe ó chreimeadh agus triomú agus a íoslághdóidh dromchla nochtaithe aghaidh ghearrtha na bhfánaí inairde. Tá na bearta maolaithe do na céimeanna oibríochta agus díchoimisiúnaithe cosúil leo siúd a cuireadh i bhfeidhm le linn na tógála i gcás inarb ábhartha.

Le cur i bhfeidhm na mbearta maolaithe atá beartaithe, meastar gur do-airithe éifeacht iarmharach ar ithreacha agus ar bhuncharraig trí thionchar indíreach sceitheanna agus doirteadh (Gan a bheith Suntasach).

Tar éis chur i bhfeidhm an Phlean Bainistíochta Móna agus dea-chleachtas tógála, beidh tionchar iarmharach tochairí ithreach agus móna ag Príomh-Láithreán Forbartha na Feirme Gaoithe Beag (Gan a bheith Suntasach). Meastar go bhfuil éifeacht iarmharach na héagobhsaíochta móna féideartha Beag (Gan a bheith suntasach i gcomhthéacs Threoir an EIA) i gcás gach céim den Tionscadal Beartaithe.



I gcomhthéacs talún, ithreacha agus geolaíochta, léiríonn athbhreithniú nach bhfuil aon mhór-fhorbairtí móra eile pleanáilte i gcomharsanacht Phríomh-Láithreáin Forbartha na Feirme Gaoithe bhfuil an cumas iontu aon tionchair charnacha díobhálacha suntasacha a bheith acu ar thalamh, ar ithreacha nó ar gheolaíocht.

## 7.0 Uisce (Hidreolaíocht & Hidrigeolaíocht)

Tugann **Caibidil 7** den EIAR cur síos ar dhálaí an uisce dromchla agus an uisce screamhuisce sa Phríomh-Láithreán Forbartha Feirme Gaoithe i gcomhthéacs an tsuímh réigiúnaigh, agus déanann sé measúnú ar na tionchair fhéideartha a bheidh ag an Tionscadal Beartaithe ar uisce dromchla agus ar screamhuisce. Chun críocha an mheasúnaithe, cuimsíonn an limistéar staidéir Phríomh-Láithreán Forbartha na Feirme Gaoithe agus an ceantar máguaird suas le 2km, na trí limistéar ró-reatha ar an Bealach Seachadta Tuirbín agus an Bealach Nasctha Eangaí. Rinneadh Measúnú Riosca Tuilte Céim 1 agus tá sé san áireamh i g**Caibidil 7** den EIAR. Rinneadh measúnú ar an gCreat-treoir Uisce (Féach **Aguisín Teicniúil 7-4**) freisin.

### 7.1 Gnéithe Uisce

I measc na ndobharlach áitiúil dromchla laistigh de theorainn Phríomh-Láithreáin Forbartha na Feirme Gaoithe tá Sruthán Throiste (TROISTE\_010), Sruth Gan Ainm (AN\_RÁITH\_010) agus, Sruthán Dhumha Locha / Sruthán na Moinge Móire (SRUTHÁN DHUMHA LOCHA\_010). Sníonn Sruthán Throiste, atá suite i lár Phríomh-Láithreáin Forbartha na Feirme Gaoithe, isteach i bPríomh-Láithreán Forbartha na Feirme Gaoithe ón oirthear agus amach as Príomh-Láithreán Forbartha na Feirme Gaoithe i dtreo an oirdheiscirt. Aicmítear na dobharlaigh dromchla seo faoin Chreat-treoir Uisce mar dhobharlaigh a bhfuil stádas “Maith” nó “Bocht”. Déanann an EPA monatóireacht ar na huiscí seo trí chóras Rátála Cáilíochta Bitheolaíoch (Luach-Q) a úsáid, a chatagóiríonn cáilíocht uisce i gceithre aicme: ‘neamhthruaillithe’ (Aicme A), ‘beagán truaillithe’ (Aicme B), ‘measartha truaillithe’ (Aicme C) agus ‘an-truaillithe’ (Aicme D). Laistigh den Phríomh-Láithreán Forbartha na Feirme Gaoithe, tá stádas lag WFD ag Sruthán Dhumha Locha / Sruthán na Moinge Móire agus tá sé i mbaol, agus tá stádas Maith WFD ag Sruthán na Ráithe agus Sruthán Throiste araon agus tá siad faoi athbhreithniú faoi láthair.

I measc na láithreán ainmnithe a bhfuil naisc hidreolaíocha acu tá SAC / SPA / pNHA Chuan an Fhóid Dhuibh / Chnocán na Líne agus SAC Choimpléasc Chuan an Mhuirthead/an Fhóid Dhuibh, atá suite thart ar 1.1km síos an abhainn ón Láithreán. Tá NHA Chuan agus Portach Thulacháin suite thart ar 1.1km síos an abhainn ó Phríomh-Láithreán Forbartha na Feirme Gaoithe chomh maith.

Tá an Bealach Seachadta Tuirbín thart ar 200km ar fhad agus trasnaíonn sé 95 dobharlach abhann, cé nach mbeadh oibreacha lasmuigh den bhóthar poiblí i gceist ach sna trí limistéar ró-reatha. Is iad seo a leanas na dobharlaigh sonracha atá gar do na limistéir ró-reatha seo:

- Tá Limistéar Ró-reatha 1 suite thart ar 94 m siar ó Abhainn Throiste (ID sa WFD: TRISTIA\_010), a bhfuil stádas WFD "Maith" aige agus atá "Faoi Athbhreithniú" faoi láthair.
- Is é Limistéar Ró-reatha 2 an t-aon limistéar ina bhfuil trasnú díreach sruthchúrsa. Trasnaíonn sé Abhainn Mhoing an Iarainn (ID sa WFD: MUIING\_010), a bhfuil stádas WFD "Maith" aige agus "Gan a bheith i mBaol".
- Tá Limistéar Ró-reatha 3 suite i gcomharsanacht srutháin gan ainm (ID sa WFD: OWENMORE (MAYO)\_060), a bhfuil stádas WFD "Ard" aige agus atá "Gan a bheith i mbaol".



Tá bealach cábla faoi thalamh 25.5 km ar fhad sa Bhealach Nasctha Eangaí. Cé go bhfuil sé suite laistigh den bhóthar, téann bealach an GCR trasna roinnt fo-abhantrach agus dobharlaigh talún áitiúla. Is é an chonclúid sa mheasúnú ná nach mbeidh mórán tionchair dhírigh ag an GCR ar an timpeallacht uisce agus é ag leanúint an chonair bóthair atá ann cheana féin.

## 7.2 Riosca Tuilte

Rinneadh Measúnú Riosca Tuilte Céim 1 don Tionscadal Beartaithe. Aithníonn Léarscáileanna Náisiúnta Táscaha Abhann roinnt tuilte beaga ag teorainn thiar-thuaidh Phríomh-Láithreán Forbartha na Feirme Gaoithe, a bhaineann le Sruthán Dhumha Locha; ach, níl aon tionchar ag fairsinge na dtuilte ar an Tionscadal Beartaithe. Meastar go bhfuil riosca íseal tuilte ó bháisteach, níl aon bhonneagar suite i limistéir atá i mbaol tuilte cósta, agus níl aon fhianaise ann de thuilte uisce talún. Níor aithníodh aon eachtraí tuilte stairiúla ná athfhillteacha taifeadta laistigh de Phríomh-Láithreán Forbartha na Feirme Gaoithe. Tríd is tríd, tá an riosca tuilte don tionscadal atá beartaithe íseal agus níl gá le Measúnú Riosca Tuilte Céim 2.

## 7.3 Socruithe Hidreolaíocha don Tionscadal Beartaithe

Baineann tionchair fhéideartha le:

- Imbhualtí féideartha ar cháilíocht uisce dromchla ó sceitheadh/doirteadh breosla de thaisme le linn chéim na tógála.
- Scaoileadh dríodair le linn chéim na tógála.
- Cáilíocht uisce talún ó dhoirteadh olaí, breoslaí agus stroighin de thaisme le linn chéim na tógála.
- Cuireann líonraí draenála bealach ar fáil le haghaidh iompar tapa uisce láifigh agus éilliú féideartha ó dhoirteadh dromchla breoslaí/olaí, coincréite nó ceimiceán.

Cuirfear bearta maolaithe i bhfeidhm go hiomlán le linn na céime tógála. Déanfar oibríochtaí láithreáin a bhainistiú i gcomhréir leis an CEMP in **Aguisín Teicniúil 2-1**. Áirítear leis na bearta maolaithe:

- Modhanna tógála dea-chleachtais a chuirfear i bhfeidhm chun truailliú uisce (uisce dromchla agus uisce faoi thalamh) a chosc. Cuirfear bearta dea-chleachtais i bhfeidhm maidir le riosca truaillithe, bainistíocht dríodair agus bainistíocht rátaí agus toirteanna sceite dromchla.
- Forbraíodh CEMP (**Aguisín Teicniúil 2-1** atá in Imleabhar 3 den EIAR) don Tionscadal Beartaithe chun cosaint leordhóthanach a chinntiú don chomhshaoil uisce. Beidh an pearsanra go léir a bheidh ag obair ar an bhForbairt Bheartaithe freagrach as rialú comhshaoil a gcuid oibre agus comhlíonfaidh siad a ndualgais i gcomhréir le ceanglais agus nósanna imeachta an CEMP.
- Le linn chéim na tógála, déanfar na hoibreacha uile a bhaineann le tógáil an Tionscadail Bheartaithe i gcomhréir leis an treoir atá i nDoiciméad C741 CIRIA ‘Dea-Chleachtas Comhshaoil ar an Láithreán’ (CIRIA, 2015). Déanfar aon screamhuisce a thagann chun cinn a bhainistiú agus a chóireáil i gcomhréir le CIRIA C750, ‘Rialú screamhuisce: dearadh agus cleachtas’ (CIRIA, 2016).

Féach chomh maith **Caibidil 7** le haghaidh tuilleadh sonraí faoi bhearta dea-chleachtais.



Le linn chéim oibríochtúil an Tionscadail Bheartaithe, meastar go mbeidh gá le cothabháil rialta ar bhonneagar agus ar rianta ar fud Phríomh-Láithreán Forbartha na Feirme Gaoithe. D'fhéadfadh sé seo obair amhail cothabháil rianta rochtana agus draenála agus cothabháil tuirbíní gaoithe a dhéanamh a áireamh.

Má bhíonn aon chothabháil ag teastáil ar an láthair a mbeidh gníomhaíochtaí tógála i gceist léi; cloífead le bearta maolaithe de réir na mbeart sa CEMP (**Aguisín Teicniúil 2-1** den EIAR) chun éifeachtaí féideartha a sheachaint.

Le linn oibriú an Tionscadail Bheartaithe, níltear ag súil go ndéanfar aon tochailt ná ábhar a charnadh, rud a laghdaíonn an baol go mbeidh creimeadh agus dríodrú i gceist. Má bhíonn gá le haon tochailt, is dócha go mbeidh sé teoranta agus go mbeidh sé riachtanach chun rianta etc. a chothabháil. Beidh aon tochailt, láimhseáil agus socrú ábhair ó thochailtí faoi réir na gcosaintí céanna a úsáidfear le linn chéim thógála an Tionscadail Bheartaithe, mar atá leagtha amach i **gCaibidil 7** den EIAR.

Le cur i bhfeidhm na mbearta maolaithe:

- Laghdófar na héifeachtaí féideartha ar cháilíocht an uisce dromchla ó sceitheadh/doirteadh breosla de thaisme le linn chéim na Tógála ó “mheasartha” go “beag”.
- Laghdófar an laghdú ar cháilíocht an uisce dromchla mar gheall ar scaoileadh dríodair le linn chéim na tógála ó “mheasartha” go “beag”.
- Laghdófar an laghdú ar cháilíocht an uisce talún ó dhoirteadh olaí, breoslaí agus stroighne de thaisme le linn chéim na tógála ó “beag - measartha” go “beag - gan a bheith suntasach”.

Laghdofar suntasacht na n-éifeachtaí féideartha eile go léir le linn chéim na tógála agus na hoibríochta go “beag” nó níos ísle do ghabhdóirí an chomhshaoil uisce. Ina theannta sin, ní chuirfidh an Tionscadal Beartaithe isteach ar stádas aon chomhlachta uisce dromchla ná screamhuisce faoin WFD agus ní chuirfidh sé isteach ar bhaint amach stádais mhaith ag aon dobharlach den sórt sin.

Déanfar an riosca a bhaineann le teagmhas truailithe le linn díchoimisiúnaithe a bhainistiú tríd an CEMP (**Aguisín Teicniúil 2-1**). Díreofar sna cleachtais ar ghníomhaíochtaí a dhéanamh amach ó uiscebhealaí agus ar limistéir shábháilte a aithint le haghaidh truailleáin fhéideartha a charnadh. Trí chloí leis na bearta seo, cinnteofar nach n-iomprófar ábhar isteach i gcúrsaí uisce in aice láimhe. Beidh rialú dríodair atá sainiúil don suíomh i bhfeidhm le haghaidh gníomhaíochtaí a bhaineann leis na rianta chun dríodar mín a bhainistiú a d'fhéadfadh dul isteach sa timpeallacht uisce murach sin.

Rinneadh measúnú carnach ar an Tionscadal Beartaithe agus ar thionscadail eile. Is é an chonclúid sa mheasúnú nach bhfuil aon éifeachtaí carnacha suntasacha ar ghabhdóirí an chomhshaoil uisce le linn chéimeanna na tógála, na hoibríochta ná an díchoimisiúnaithe.

## 8.0 Aer agus Aeráid

I **gCaibidil 8** den EIAR, déantar measúnú ar an bhféidearthacht go mbeadh éifeachtaí suntasacha ar an gCáilíocht Aeir agus Comhshaoil mar thoradh ar chéimeanna tógála, oibríochta agus díchoimisiúnaithe an Tionscadail Bheartaithe.

### 8.1 Cáilíocht Aeir

Maidir le cáilíocht an aeir, is iad seo a leanas na príomhfhoinsí astaíochtaí deannaigh féideartha le linn thógáil an Tionscadail Bheartaithe:



- Obair créafóige: mar thoradh ar thochailt, láimhseáil, iompar agus stóráil ithreacha, uasghrádú na rianta talmhaíochta atá ann cheana féin ar an láthair agus tógáil rianta rochtana nua.
- Tógáil: tógáil an fhostáisiúin ar an láthair, BESS agus 13 limistéar cruasheastán tuirbín agus na bunsraitheanna tuirbín gaolmhara, mar aon le tochailt agus stóráil ábhar (agus comhiomlán).
- Rianta amach:
  - o Iompar ar an láthair ag feithiclí troma ar dhromchlaí comhiomlána neamh phábháilte / dlúthaithe; agus
  - o Iompar lasmuigh den láthair a eascraíonn i rianú féideartha ábhar amach ar an ngréasán bóithre poiblí.

### 8.1.1 Astaíochtaí Deannaigh agus Tráchtá

Cuirfidh an tIarratasóir, i gcomhar leis an gconraitheoir, bearta dea-chleachtais i bhfeidhm chun rialú a dhéanamh ar ghiniúint agus ar scaipeadh deannaigh atá leagtha amach sa CEMP (**Aguisín Teicniúil 2-1**). Agus méid na n-astaíochtaí deannaigh agus íogaireacht na ceantair á gcur san áireamh, meastar go bhfuil an riosca tionchair deannaigh a eascraíonn as seo 'íseal' ó gach gníomhaíocht chéim na tógála. Cé go mbeidh astaíochtaí ó ghléasra agus innealra beag a oibrítear go tréimhsiúil amhail gineadóirí agus tochailteoirí, ní bheidh tionchar na n-astaíochtaí ó na haonaid seo do-bhraite.

Meastar nach mbeidh tionchar 'suntasach' ag trácht bóthair a bhaineann leis an Tionscadal Beartaithe ar cháilíocht an aeir ar ghabhdóirí daonna agus éiceolaíochta araon i gcomhthéacs Rialacháin an EIA.

Meastar go bhfuil acmhainneacht neamhbhríoch ann go nginfear deannach lasmuigh den láthair ar an TDR toisc go n-úsáidfear an líonra bóithre pábháilte atá ann cheana féin. Maidir leis na trí Limistéar Ró-reatha lasmuigh den láthair, tá sé deimhnithe nach mbeidh aon astaíochtaí gaolmhara suntasach. Tá sé seo mar gheall ar ard-cháilíocht an aeir bhunlíne an cheantair, agus nádúr sealadach na n-oibreacha tógála, nach mbeidh meath leanúnach ar cháilíocht an aeir mar thoradh orthu.

Beidh rochtain ag feithiclí cothabhála ar Phríomh-Láithreán Forbartha na Feirme Gaoithe le haghaidh cothabhála míosúil thréimhsiúil le linn na tréimhse oibríochta. I bhfianaise na ngluaiseachtaí tráchtá ísle agus neamhchoitianta atá i gceist, ní bheidh tionchar na n-astaíochtaí tráchtá do-bhraite mar aon le haon tionchar astaíochtaí deannaigh gaolmhara.

Léiríonn an measúnú tionchair ar cháilíocht an aeir anseo nach gcuirfidh an Tionscadal Beartaithe le méadú suntasach ar thruailliú aeir áitiúil trí astaíochtaí aeir/deannaigh. Ní mheastar gur riosca iad éifeachtaí carnacha maidir le hastaíochtaí deannaigh ó chéim thógála na forbartha. Ní bheidh tionchair chernacha le linn na gcéimeanna oibríochta agus díchoimisiúnaithe suntasach ach an oiread. Nuair a bheidh an fheirm ghaoithe tógtha, ní bheidh aon astaíochtaí suntasacha díreacha san atmaisféar le linn na céime oibríochta.

Beidh astaíochtaí feithiclí agus deannach mar thoradh ar ghluaiseachtaí trucaillí a bhaineann le tuirbíní agus an BESS a bhaint; áfach, beidh siad seo i bhfad níos lú ná mar a bhí le linn na tógála, rud a fhágann go mbeidh tionchar beag sealadach ann. Eascróidh astaíochtaí ó innealra ar an láthair, amhail bogadh ithreach chun bunsraitheanna a chlúdach, ach ní dócha go mbeidh tionchair shuntasacha acu.

Maidir leis an mbonneagar coimhdeach, fágfar na duchtanna inmheánacha, na bóithre rochtana, agus na suíomhanna crua tuirbíne mar atá siad, agus mar thoradh air sin ní bheidh aon ghluaiseachtaí breise trucaillí ná tionchair bhreise ó innealra. Ar an gcuma céanna, beidh



an fostáisiún agus bonneagar an GCR mar chuid den eangach náisiúnta agus fágfar in situ iad, agus mar thoradh air sin ní bheidh aon imbhualladh díchoimisiúnaithe ar an gcomhpháirt sin.

## 8.2 Athrú Aeráide

Déanann **Caibidil 8** measúnú freisin ar chéimeanna tógála, oibríochta agus díchoimisiúnaithe an Tionscadail atá Beartaithe maidir le héifeachtaí suntasacha ar an aeráid i gcomhthéacs spriocanna astaíochtaí gás ceaptha teasa glan-nialasacha na hÉireann. Áiríodh sa mheasúnú Measúnú Carbóin Saoil Iomláine (WLCA) trína gcuirtear astaíochtaí, baintí agus astaíochtaí seachanta le chéile chun éifeacht charbóin fhoriomlán (glan) an Tionscadail Bheartaithe a bhunú, chomh maith lena ‘thréimhse aisíocaíochta carbóin’.

Meastar go dtáirgfídh an Tionscadal Beartaithe astaíochtaí gás ceaptha teasa (GHG) le linn na gcéimeanna déantúsaíochta, tógála agus díchoimisiúnaithe. Mar sin féin, táthar ag tuar go ndéanfar na hastaíochtaí seo a fhritháireamh laistigh de thart ar ceithre bliana ón uair a thosóidh an fhorbairt ag feidhmiú, i gcomparáid le meán leictreachas ón eangach. Ag glacadh leis go mbeidh saolré oibríochta an tionscadal atá beartaithe 35 bliain ar fhaid, meastar go mbeidh coigilteas astaíochtaí idir 1,785,538 – 2,206,043 tonna CO<sub>2</sub> mar thoradh air. Beidh tionchair dhearfacha agus shuntasacha ar cháilíocht an aeir mar thoradh ar dhíláithriú breoslaí iontaise mar fhoinsé fuinnimh mar thoradh ar an gcéim oibríochta.

Maidir le seasmhacht aeráide, tá leochaileacht an Tionscadail Bheartaithe i leith rioscaí tubaistí curtha san áireamh. Is dócha go mbeidh an poitéinseal maidir le héifeachtaí a bhaineann le leochaileacht i leith an athraithe aeráide teoranta do na héifeachtaí sin a bhaineann le drochaimsir, teip mheicniúil nó damáiste struchtúrach. Agus é seo á chur san áireamh, níl tionchar suntasach ag an aeráid ar an Tionscadal Beartaithe i gcomhthéacs Rialacháin an EIA.

Cuirfear bearta maolaithe i bhfeidhm le linn na céime tógála agus leanfaidh gníomhaíochtaí tógála an treoir chleachtas is fearr atá sa CEMP. I measc na gcleachtas sonracha tá:

- Luas tráchta a laghdú ag bealach isteach Phríomh-Láithreán Forbartha na Feirme Gaoithe/Astaíochtaí Tógála Príomh-Fhorbairt Feirme Gaoithe agus Maolú.
- Cothabháil rialta feithiclí agus trealamh.
- Cur i bhfeidhm na ndea-chleachtas maidir le bainistíocht chomhshaoil.

Beidh cleachtas bhainistíochta chun deannach a íoslághdú agus a rialú san áireamh i CEMP, a leanfaidh prionsabail na treorach IAQM.

Tá Plean Bainistíochta Tráchta Tógála (CTMP) forbartha agus cuirfear i bhfeidhm é. Féach **Aguisín Teicniúil 14-4 den EIAR**.

Tríd is tríd, meastar go mbeidh tionchar suntasach tairbhiúil ag an Tionscadal Bheartaithe trí astaíochtaí carbóin a laghdú agus trí chur le spriocanna náisiúnta maidir le hathrú aeráide.

## 9.0 Torann agus Creathadh

I **gCaibidil 9** den EIAR, déantar measúnú ar an bhféidearthacht go mbeadh éifeachtaí suntasacha ar thorann agus creathadh mar thoradh ar chéimeanna tógála, oibríochta agus díchoimisiúnaithe an Tionscadail Bheartaithe.

Le linn an Tionscadail Bheartaithe, beidh torann á astú ag trealamh agus feithiclí a úsáidtear le linn na tógála agus an díchoimisiúnaithe agus ag na tuirbíní, an fostáisiún agus an BESS le linn oibríochta. Is iad an leibhéal torainn a astaítear ó na foinsí agus an fad ó na foinsí sin



go dtí na suíomhanna gabhdóirí na príomh fhachtóirí a chinneann leibhéal torainn ag suíomhanna gabhdóirí.

Rinneadh monatóireacht ar thorann bonnlíne ag láithreacha gabhdóirí timpeall ar Phríomh-Láithreán Forbartha na Feirme Gaoithe chun na leibhéal torainn chúlra atá ann cheana a fháil amach. Rinneadh anailís ar na sonraí i gcomhar le sonraí luas gaoithe a tomhaiseadh ar an láthair.

Ní bheidh aon chreathadh a ghintear le linn thógáil agus díchoimisiúnú na dtuirbíní agus an bhonneagair ar an láthair inbhraite ag na gabhdóirí íogaire in aice láimhe. D'fhéadfadh roinnt cónaitheoirí i dtithe atá suite gar do bhealach an chábla creathadh a bhraith le linn gníomhaíochtaí trinseála. Mar sin féin, beidh sé seo ar feadh tréimhse ghearr nach mbeidh níos mó ná lá amháin agus an obair ar siúl ag achar fosta agus beidh sé inchoimparáide leis an méid a tharla le linn oibreacha bóthair eile ar mhórbhealaí. Dá bhrí sin, níl creathadh tógála san áireamh sa mheasúnú.

Is beag creathadh oibríochta ó na tuirbíní gaoithe, an fostáisiún agus an tsaoráid stórála ceallraí agus ní bhraithfear iad sna suíomhanna íogaire is gaire. Dá bhrí sin, níl creathadh oibríochtúil san áireamh sa mheasúnú.

## 9.1 Torann Tógála

Rinneadh measúnú ar thorann na tógála trí staidéar deisce bhunaithe ar an gclár tógála atá beartaithe agus trí ghlacadh leis go dtógfar an Tionscadal atá Beartaithe ag baint úsáide as modhanna caighdeánacha agus coitianta. Tá leibhéal torainn ríofa do na láithreacha gabhdóra is gaire do na limistéir oibre agus tá siad curtha i gcomparáid le luachanna treoirlíne agus bonnlíne. Is gnách go mbíonn torann tógála sealadach agus an-athraitheach agus dá bhrí sin is lú an seans go mbeidh drochthionchar aige. Tugtar i gcrích nach mbeadh mórán tionchair shuntasacha ag an torann a ghintear mar gheall ar ghníomhaíochtaí tógála.

Meastar go mbeidh tionchar measartha suntasach mar thoradh ar na tionchair fhéideartha ó thorann ar áiseanna cónaithe le linn thógáil na Limistéar Ró-reatha. Tá sé seo mar gheall ar ghabhdóir íogair aonair in aice le Limistéar Ró-reatha 1. Roimh an maolú, d'fhéadfadh leibhéal ghearrthéarmacha torainn tógála ag an ngabhdóir seo dul thar na leibhéal cheadaithe, rud a mbeadh éifeacht mheasartha shuntasach shealadach mar thoradh air i dtéarmaí EIA. Le maolú, go sonrach soláthar bacainn torainn shealadach adhmaid chlár-dhúnta 2.5m ar airde ó thuaidh de Limistéar Ró-Reatha 1, cuirfear deireadh le haon éifeachtaí suntasacha dóchúla agus ní mheastar aon éifeachtaí iarmharacha suntasacha

Ós rud é go laghdaíonn torann tógála go leibhéal neamh shuntasach de ghnáth ag achar níos lú ná 500m, níl aon tionchair charnacha ag torann tógála ann. Mar atá leagtha amach i **gCaibidil 9**, níl aon tionchar carnach torainn ón gcéim tógála mar gheall ar na faid mhóra scartha idir Phríomh-Láithreán Forbartha na Feirme Gaoithe agus an fhorbairt charnach is gaire.

## 9.2 Torann Oibriúcháin

Scaoileann tuirbíní oibriúcháin torann ó na lanna rothlacha agus iad ag dul tríd an aer. Is féidir cur síos a dhéanamh ar an torann seo uaireanta mar 'swish' rialta. Bíonn an méid torainn a astaítear ag athrú ag brath ar luas na gaoithe. Nuair a bhíonn beagán gaoithe ann, casfaidh rótaí na tuirbíní go mall agus táirgfídh siad leibhéal torainn níos ísle ná mar a bheadh le linn gaotha láidre nuair a shroicheann an tuirbín a haschur uasta agus a luas rothlach uasta. Athróidh leibhéal torainn chúlra ag gabhdóirí íogaire torainn (NSRs) in aice láimhe de réir luas na gaoithe freisin, ag méadú de réir mar a ardaíonn luasanna na gaoithe mar gheall ar ghaoth i gcrainn agus timpeall ar fhoirgnimh, etc.



Tá leibhéil torainn ó oibriú na dtuirbíní réamh-mheasta ag NSRs timpeall na ceantair is dóichí a mbeidh tionchar ag torann air. Rinneadh suirbhéanna chun leibhéil torainn bhunlíne atá ann cheana féin a fháil amach ag seacht suíomh. Tá teorainneacha torainn díorthaithe ó shonraí faoin timpeallacht torainn atá ann cheana féin de réir an mhodha atá leagtha síos i dtreoirlínte pleanála náisiúnta. Breithnítear sa mheasúnú an fhéidearthacht go dtarlóidh carnadh torainn ón Tionscadal Beartaithe mar aon le forbairtí fuinnimh gaoithe agus neamh ghaoithe eile atá beartaithe, ceadaithe agus atá ann cheana féin i gcomhréir leis an dea-chleachtas reatha; áfach, níor aithníodh aon fhorbairtí fuinnimh gaoithe eile a eascraíonn i riachtanas maidir le measúnú ar thorann oibríochtúil carnach tuirbín gaoithe.

Tá leibhéil torainn oibriúcháin réamh-mheasta tuirbíní gaoithe curtha i gcomparáid leis na luachanna teorann chun a léiriú gur féidir le tuirbíní den chineál agus den mhéid a shuiteáilfí oibriú laistigh de na teorainneacha a dhíorthaítear amhlaidh. Tugtar i gcrích dá bhrí sin go mbeidh leibhéil torainn oibriúcháin ón Tionscadal Beartaithe laistigh de na leibhéil a mholtar sa treoir náisiúnta do scéimeanna fuinnimh gaoithe agus nach mbeadh aon tionchar suntasach acu.

Rinneadh measúnú ar thionchar an torainn ó oibriú an fhostáisiúin atá beartaithe agus an bhonneagair stórála ceallraí i gcomhréir leis na caighdeáin ábhartha. Bheadh tionchar suntasach neamh shuntasach ag torann ón mbonneagar seo (Gan Suntasach i gcomhthéacs Threoir an EIA).

### 9.3 Torann Díchoimisiúnaithe

Rinneadh measúnú ar thorann an díchoimisiúnaithe trí staidéar deisce bhunaithe agus tá sé níos ísle ná an torann a ghintear le linn na tógála mar gheall ar an líon laghdaithe oibríochtaí. Tugtar i gcrích nach mbeadh mórán tionchair shuntasacha ag an torann a ghintear mar gheall ar ghníomhaíochtaí díchoimisiúnaithe.

## 10.0 Tírdhreach agus Radharc

Déantar cur síos i gCaibidil 10 den EIAR ar chomhthéacs tírdhreacha an Tionscadail Bheartaithe agus déantar measúnú inti ar na héifeachtaí tírdhreacha agus amhairc a d'fhéadfadh a bheith ag an Tionscadal Bheartaithe ar an timpeallacht ghlactha. Cé go bhfuil dlúthbhaint eatarthu, déantar measúnú ar éifeachtaí tírdhreacha agus amhairc ar leithligh.

Baineann Measúnú Tionchair Tírdhreacha (LIA) le hathruithe sa tírdhreach fisiceach a eascraíonn as an Tionscadal Beartaithe, a d'fhéadfadh a charachtar a athrú, agus an chaoi a mbraithfear é seo. Baineann Measúnú Tionchair Amhairc (VIA) le measúnú a dhéanamh ar éifeachtaí ar radharcanna sonracha agus ar an taitneamhacht amhairc ghinearálta a bhíonn ag daoine. Pléann sé seo leis an gcaoi a bhféadfadh tionchar sonracha a bheith ag athruithe in ábhar agus i gcarachtar radharcanna mar thoradh ar athrú nó cailliúint eilimintí atá ann cheana féin den tírdhreach agus/nó tabhairt isteach eilimintí nua ar thimpeallacht daoine aonair nó grúpaí daoine.

Bhain obair bhonnlíne i bhfoirm staidéir deisce agus obair allamuigh le táirgeadh an Mheasúnaithe Tionchair Tírdhreacha agus Amhairc (LVIA) lena n-áirítear meastóireacht ghairmiúil ag Ailtirí Tírdhreacha cáilithe agus a bhfuil taithí acu. Cloíonn an LVIA leis an modheolaíocht atá forordaithe i ndoiciméid threorach lena n-áirítear Treoirlínte EPA (2022) agus an GLVIA - An Tríú heagrán (2013).

Tá ga 20km ó na tuirbíní is for-imeallaí den tionscadal atá beartaithe atá i gceist leis an Limistéar Staidéir don Chríos Infheictheachta Teoiriciúla (ZTV), toisc go mbeidh barr na lanna idir 179m– 180m ar airde. Is é an 'limistéar staidéir lárnach' an tírdhreach laistigh de 5km ón Príomh-Láithreán Forbartha Feirme Gaoithe. Rinneadh imscrúdú chomh maith ar roghnú



Pointí Amhairc féideartha (VPs) ó ghabhdóirí amhairc thábhachtacha le linn na hoibre allamuigh chun infheictheacht agus íogaireacht iarbhír a chinntiú.

## 10.1 Gnéithe Tírdhreacha

Sníonn roinnt sruthán, uiscebhealaí agus díoga draenála áitiúla trí chomharsanacht láithreach Phríomh-Láithreán Forbartha na Feirme Gaoithe. Tá abhainn bheag gan ainm ag marcáil teorainn thuaidh an Phríomh-Láithreán Forbartha na Feirme Gaoithe sula ndraenálann sí isteach sa bhfarraige thart ar 1.5km siar. Tá Príomh-Láithreán Forbartha na Feirme Gaoithe suite trasna limistéar fairsing portaigh ar tír-raon íseal, le draenáil déanta ag srutháin, uiscebhealaí agus díoga draenála áitiúla.

Is í Abhainn Eidhneach, a dhraenálann limistéar mór portaigh, móinteáin agus sléibhte, an sruthchúrsa suntasach is gaire do Phríomh-Láithreán Forbartha na Feirme Gaoithe.

Tá meascán i bhfad níos éagsúla de chineálacha tírdhreacha, gnéithe agus limistéir sa limistéar staidéir níos leithne 5km – 20km. Cuimsíonn an coimpléasc cósta i dtimpeallacht Chuan an Fhóid Dhuibh réimse gnéithe cósta, agus cuireann na tránna leathana, inbhir na n-abhann, agus na hoileáin bheaga le mothú nádúrthachta agus feabhsaíonn siad carachtar uathúil an cheantair. Tá luach suntasach ag baint leis an tírdhreach seo i ndáil leis an turasóireacht, mar is léir ó go leor títhe saoire, laithreáin champála, agus bealach Shlí an Atlantaigh Fhiáin (WAW) a bheith san áit.

I measc na n-ainmniúchán éiceolaíoch laistigh den limistéar staidéir lárnach tá:

- SAC Choimpléasc Chuan an Mhuirthead/an Fhóid Dhuibh.
- SPA Chuan an Fhóid Dhuibh / Chnocán na Líne.
- Limistéar Oidhreachta Nádúrtha (NHA) Phortaigh Throiste.
- NHA Bhá agus Phortach Thulacháin.
- NHA Phortach Idir ghleanna.
- pNHA Choimpléasc Chuan an Mhuirthead/an Fhóid Dhuibh (NHA Phríomh-Láithreán Forbartha na Feirme Gaoithe).
- SAC Chósta Iarthar Chonnacht.

## 10.2 Athruithe Féideartha ar an Tírdhreach

Meastar go bhfuil méid an tionchair tírdhreacha le linn na céime oibríochta Ard-mheánach laistigh den Limistéar Staidéir Lárnach. Thar 5km ó Phríomh-Láithreán Forbartha na Feirme Gaoithe, meastar go laghdóidh méid an tionchair ar an tírdhreach go íseal agus Neamhbhríoch de réir achair mhéadaitheacha. Mar thoradh ar an Tionscadal Beartaithe, beidh méadú suntasach ar dhéine na forbartha tógtha laistigh den chomhthéacs áitiúil agus den chomhthéacs tírdhreacha níos leithne araon, agus beidh sé ar cheann de na cineálacha forbartha tógtha is suntasaí i gcomhthéacs an tírdhreacha máguaird áitiúil.

Agus cothromaíocht á déanamh idir an breithiúnas Íogaireachta Meánaí do thírdhreach Phríomh-Láithreán Forbartha na Feirme Gaoithe agus an breithiúnas Íogaireachta tírdhreacha Ard-Meánach/Meánach don limistéar staidéir lárnach, in éineacht le méid Ard-Meánach tionchair tírdhreacha ag céim oibríochtúil, meastar go bhfuil suntasacht na héifeachta Suntasach-Meánach/Diúltach/Fadtéarmach (Ní Suntasach i gcomhthéacs Rialacháin an EIA).

Le linn chéim na tógála agus an díchoimisiúnaithe, meastar go mbeidh suntasacht an tionchair Substaintiúil-measartha / Diúltach / Gearrthéarmach (Ní Suntasach i gcomhthéacs Rialacháin an EIA) laistigh de Phríomh-Láithreán Forbartha na Feirme Gaoithe agus timpeall air, ach ag laghdú go tapa le faid agus sa chomhthéacs níos leithne.



### 10.3 Athruithe Féideartha ar Radharcanna

Rinneadh an measúnú tionchair amhairc a struchtúró timpeall ar shraith suíomhanna ionadaíochas d'áiteanna radhairc, agus ullmhaíodh fótamontáisi ag baint úsáide as clúdach tuirbín de thrastomhas rótair 150m, airde moil 105m agus airde barr 180m, rud a léiríonn an poitéinseal infheictheachta is mó. Mar is léir ó na fótamontáisi comparáideacha (atá san áireamh in Imleabhar 4 den Tuarascáil EIA), tá difríocht bheag go leor i scála braite na dtuirbíní atá beartaithe sna trí chás agus beidh sé deacair a aithint fiú ó na gabhdóirí amhairc is gaire.

Is leis na bóithre áitiúla máguaird is gaire a bhaineann na héifeachtaí amhairc is airde, agus tá go leor acu suite níos lú ná 1km ó na tuirbíní is gaire. Sna suíomhanna seo, is minic a fheicfeadh na tuirbíní ar scála suntasach agus beidh láithreach amhairc cheannasach acu. Ag na maoinne agus na bóithre seo is gaire, tá an t-athrú amhairc ard go meánach. Mar thoradh air seo bíonn éifeacht shuntasach go measartha ann atá diúltach ó thaobh cáilíochta de ach a mheastar nach bhfuil sí suntasach i dtéarmaí EIA.

Athraíonn na héifeachtaí amhairc iarmharacha feadh an WAW go mór agus tá tionchar mór ag gaireacht don Tionscadal Beartaithe orthu. Tá suntasacht an tionchair amhairc ar fud codanna den WAW laistigh den limistéar staidéir idir Suntasach-Measartha agus Beag-Do-airithe (Gan Suntas i gcomhthéacs Rialacháin an EIA).

Tríd is tríd, bhí suntasacht an tionchair amhairc ag príomh ghabháilthe bealaigh idir Measartha-Beag agus Beag (Gan Suntas i gcomhthéacs Rialacháin an EIA).

Meastar nach bhfuil aon tionchar amhairc iarmharach le linn chéimeanna tógála agus díchoimisiúnaithe an Tionscadail atá Beartaithe suntasach i gcomhréir leis na Rialacháin an EIA.

### 10.4 Tograí Carnacha Tionscadail Gaoithe

Léiríonn an léarscáil ZTV carnach (bunaithe ar chás lom talún) nach mbeidh an Tionscadal Beartaithe le feiceáil ina aonar ach ar fud 3.9% den Limistéar Staidéir. Tá sé tábhachtach a thabhairt faoi deara chomh maith nach mbeidh aon tuirbíní atá ann cheana féin, a bhfuil cead tugtha dóibh, nó atá beartaithe le feiceáil i níos mó ná 17.8% den Limistéar Staidéir. Meastar nach bhfuil na héifeachtaí carnacha a ghineann an Tionscadail Bheartaithe Suntasach.

Cé go nginfidh an Tionscadal Beartaithe roinnt éifeachtaí suntasacha tírdhreacha agus amhairc iarmharacha (i.e. substaintiúla-measartha) i dtimpeallacht láithreach Phríomh-Láithreán Forbartha na Feirme Gaoithe agus ag na gabhdóirí áitiúla máguaird is gaire, ní mheastar go nginfidh an Tionscadal Beartaithe éifeachtaí suntasacha tírdhreacha agus amhairc.

## 11.0 Caochaíl Scáileanna

I g**Caibidil 11** den EIAR cuirtear torthaí measúnaithe ar Caochaíl Scáileanna i láthair. Faoi mheascáin áirithe de láithreán geografach, treo na gaoithe, dálaí aimsire agus amanna an lae agus na bliana, féadfaidh an ghrian dul taobh thiar de rótair tuirbín gaoithe agus scáth a chaitheamh thar fhuinneoga foirgneamh in aice láimhe. Nuair a rothlaíonn na lanna agus a théann an scáth thar fhuinneog, is cosúil do dhuine laistigh den seomra sin go bhfuil an scáth ag 'caochaíl' air agus as; tugtar 'caochaíl scáileanna' ar an éifeacht seo. Ní tharlaíonn an feiniméan ach laistigh de fhoirgnimh ina gcaitear scáthanna trasna oscailt fuinneoige, agus de ghnáth meastar na héifeachtaí suas le huasfhad 10 n-uair trastomhas an rótair ó gach tuirbín gaoithe. Ag achair níos faide, meastar go ginearálta go bhfuil na héifeachtaí neamhbhríoch.

Rinneadh an measúnú ar thrí chineál tuirbín ionchasacha. I ngach measúnú, baineadh úsáid as limistéar staidéir bunaithe ar dheich n-uair trastomhas rótair gach tuirbín, i gcomhréir leis na treoirínte reatha. Is ionann seo agus achar staidéir de 1,490 m do Chás 1, 1,500 m do



Chás 2, agus 1,630 m do Chás 3. Cuirtear san áireamh sa mheasúnú na gabhdóirí uile a sainaithníodh a d'fhéadfadh a bheith íogair ó thaobh caochaíl scáileanna de laistigh de gach limistéar staidéir. Chun críocha an mheasúnaithe, measadh gur gabhdóirí íogaire iad foirgnimh ina bhfuil daoine ina gcónaí.

Braitheann an baol go dtarlóidh caochaíl scáileanna agus déine agus fad aon éifeachtaí ar na tosca seo a leanas:

- Suíomh agus treoshuíomh na fuinneoige i gcoibhneas leis na tuirbíní.
- Cibé an bhfuil líne radhairc dhíreach, gan bhac ag fuinneog chuig rótar an tuirbín.
- An fad idir an foirgneamh agus na tuirbíní.
- Geoiméadracht an tuirbín.
- An t-am den bhliain (a mbíonn tionchar aige ar uillinn chonair na gréine trasna na spéire).
- Minicíocht na spéartha gan scamall (go háirithe ag airde ísle os cionn na spéire).
- Treo na gaoithe (a mbíonn tionchar aige ar an treo a bhfuil an tuirbín iompaithé).

Cruthaíodh samhail caochaíl scáileanna ag baint úsáide as bogearraí ríomhaire. Ríomhann sé seo na cásanna féideartha go léir de chaochadh scátha i rith na bliana, ag gach gabhdóir íogair maidir le caochaíl scáileanna laistigh den limistéar staidéir, bunaithe ar shuíomhanna na dtuirbíní atá beartaithe, mar a thaispeántar ar **Fíor 11-1** an EIAR. Glactar leis seo go bhfuil spéartha soiléire ann an t-am ar fad, go bhfuil radharc gan bhac ar na tuirbíní ó na fuinneoga go léir, go bhfuil na tuirbíní ag casadh i gcónaí, agus go bhfuil na tuirbíní go léir os comhair na bhfuinneog i gcónaí. Déanann sé seo rómheastachán ar na héifeachtaí iarbhir, mar ní tharlóidh caochaíl scáileanna ach uaireanta. Ní bheidh tuirbíní i gcónaí dírithe mar a thuairiscítear ná ní bheidh siad ag casadh i gcónaí, cuirfidh scamaill bac ar an ngrian agus d'fhéadfadh crainn nó constaicí eile an líne radhairc a cheilt. Cuirtear factóir ceartúcháin i bhfeidhm ansin ar na figiúirí teoriciúla maidir le teagmhais a chuireann san áireamh an mean chéatadán ama in aghaidh na bliana a bhíonn an ghrian ag taitneamh. Ansin is féidir 'dóchúlacht' caochaíl scáileanna a ríomh ríomhadh.

Rinneadh measúnú ar chaochaíl scáileanna ar suas le 92 gabhdóir laistigh de 10 trastomhas rótair de na tuirbíní beartaithe, faoi thrí chás limistéar staidéir. Cinntíonn an cur chuige seo go bhfuil gach athrú féideartha sa raon clúdaithe ag an measúnú – ní bheidh éifeacht níos mó preabadh scátha mar thoradh ar aon athrú ná mar a bheadh sa chás is measa a measúnaíodh, agus beidh an suntasacht chéanna éifeachta mar thoradh ar gach athrú.

Agus an 'Uasmhéid Nóiméad Teoiriciúil in aghaidh an Lae' á bhreithniú (agus aon lá ina bhfuiltear ag tuar go dtarlóidh caochaíl scáileanna á chur san áireamh), ansin sáraíonn an caochaíl scáileanna 30 nóiméad ag 37 gabhdóir faoi Chás 1, 41 gabhdóir faoi Chás 2, agus 49 gabhdóir faoi Chás 3.

Agus na 'Líon Iomlán Uaireanta Teoiriciúla in aghaidh na Bliana' á mbreithniú, meastar go sáróidh 31 gabhdóir tairseach Treoirlínte Forbartha Fuinnimh Gaoithe 2006 de níos mó ná 30 uair an chloig in aghaidh na bliana faoi Chás 1, 33 faoi Chás 2, agus 38 faoi Chás 3.

Mar sin féin, nuair a chuirtear cás níos dóichí san áireamh, áit a gcuirtear mean uaireanta bliantúla na gréine san áireamh, meastar go mbeidh 6 ghabhdóir níos mó ná 30 uair an chloig in aghaidh na bliana faoi Chás 1 agus Cás 2, agus go mbeidh 8 ngabhdóir níos mó ná 30 uair an chloig in aghaidh na bliana faoi Chás 3.

Réamh-mheastar i dtorthaí an mheasúnaithe ar an gcaochadh scátha go bhfuil an cumas ag tuirbíní an Tionscadail Bheartaithe tionchair caochaíl scáileanna a thabhairt isteach i roinnt foirgneamh timpeall an Phríomh-Láithreán Forbartha na Feirme Gaoithe.



Mar sin féin, tá an tIarratasóir tiomanta do mhaolú a chur i bhfeidhm i bhfoirm córais rialaithe caochadh scátha agus Prótacal Múchta, rud a cheadaíonn tuirbíní a mhúchadh nuair a sháraíonn caochadh scátha na tairseacha suntasacha 30 uair an chloig in aghaidh na bliana (nó 30 nóiméad in aghaidh an lae), sa chaoi is nach mbeidh aon éifeachtaí suntasacha iarmharacha ann. Is féidir na modúil rialaithe caochadh scátha a chlárú freisin le cur chuige gan aon caochadh scátha i gcomhréir leis na Dréacht-Treoirínte Athbhreithnithe um Fhorbairt Fuinnimh Gaoithe 2019, má ghlactar leo. Déanfar é seo trí thuirbíní a dhúnadh le linn amanna nuair a bhíonn dálaí gaoithe agus aeráide den sórt sin go bhféadfadh caochaíl scáileanna tarlú, ag baint úsáide as an modúl rialaithe caochaíl scáileanna atá ionsuite sna tuirbíní.

Cinntoidh cur i bhfeidhm na mbeart maolaithe atá beartaithe, eadhon córas rialaithe caochadh scátha agus prótacal múchta, nach rachaidh caochadh scátha ag gach foirgneamh cónaithe thar thairseacha suntasacha don Tionscadal Beartaithe ná go carnach.

## 12.0 Oidhreacht Chultúrtha

I g**Caibidil 12** den EIAR cuirtear i láthair torthaí measúnaithe tionchair oidhreachta cultúrtha lena n-áirítear iarsmaí seandálaíochta faoi thalamh agus oidhreacht atá tógtha os cionn na talún araon. Déantar measúnú sa chaibidil ar na héifeachtaí suntasacha a d'fhéadfadh a bheith ag an Tionscadal Beartaithe ar an tírdhreach oidhreachta seandálaíochta agus cultúrtha máguaird (mar shampla, Séadchomharthaí Náisiúnta agus Struchtúir Chosanta).

Bhí an modheolaíocht mheasúnaithe a úsáideadh chun measúnú a dhéanamh ar éifeachtaí díreacha agus indíreacha an Tionscadail Bheartaithe ar Oidhreacht Chultúrtha i gcomhréir le 'Treoirínte maidir leis an bhFaisnéis atá le Cuimsiú i dTuarascálacha Measúnaithe Tionchair Timpeallachta'. De réir Threoirínte Measúnaithe Tionchair Timpeallachta an EPA, aithníonn an measúnú éifeachtaí mar éifeachtaí díreacha nó indíreacha, díobhálacha nó tairbhiúla, agus gearrthéarmacha, fadtéarmacha nó buana. Is iad na héifeachtaí díreacha na héifeachtaí a athraíonn suntasacht oidhreachta cultúrtha sócmhainne trí athrú fisiceach. Chun críocha an mheasúnaithe, is iad na héifeachtaí indíreacha na héifeachtaí sin a chuireann athrú faoi deara laistigh de shuíomh na sócmhainne agus a athraíonn suntasacht oidhreachta cultúrtha sócmhainne dá bharr.

Áirítear leis an mbonnlíne Oidhreachta Cultúrtha measúnú tosaigh bunaithe ar athbhreithniú deisce ar na sonraí seandálaíochta agus oidhreachta cultúrtha atá inrochtana. Rinneadh measúnuithe láithreáin chomh maith do Phríomh-Láithreán Forbartha na Feirme Gaoithe agus i mí Lúnasa 2025 do na Limistéir Ró-Reatha Bealaigh Seachadta Tuirbíní (TDR) chun tionchair dhíreacha agus indíreacha ar ghabhdóirí i ngar don Láithreán a bhunú. Cuireadh limistéar staidéir gha 1km i bhfeidhm chun eolas a thabhairt don tsamhail réamh insinteach maidir le seandálaíocht faoi thalamh anaithnid, agus úsáideadh limistéar staidéir gha 5km chun eolas a thabhairt don mheasúnú suíomhanna, i gcomhar le Crios Infheictheachta Teoiriciúla (ZTV).

I measc na sócmhainní a cuireadh san áireamh le haghaidh measúnaithe mar shócmhainní a bhfuil tionchair dhíreacha, indíreacha nó carnacha orthu bhí an Crannóg Dhumha Locha (MA025-004) i gcás tionchair dhíreacha féideartha. I measc na sócmhainní a ndearnadh measúnú breise orthu maidir le tionchair féideartha ar an láithreán (éifeachtaí indíreacha) bhí an tuama Meigiliteach tuama cúirte (MA026-002001-) agus an stáisiún Aifrinn na bPéindlíthe (MA026-007----). Thángthas ar an gconclúid nach mbeadh aon tionchar féideartha ag an Tionscadal Beartaithe ar shuíomh na sócmhainní eile uile le linn na hoibre scópála.

### Céim na Tógála

Maidir le héifeachtaí chéim na tógála, tá éifeachtaí indíreacha curtha as an áireamh mar go mbeidh siad seo sealadach agus ní rachaidh siad thar thionchar na dtuirbíní beartaithe ar



shuíomh na sócmhainní. Tá maolú déanta trí dhearadh, tríd an tsócmhainn taifeadta laistigh de Phríomh-Láithreán Forbartha na Feirme Gaoithe a sheachaint chun éifeachtaí díreacha a sheachaint. Tá an tuirbín is gaire suite thart ar 0.23km ón Crannóg (MA025-004) agus mar sin níltear ag súil go mbeidh tionchar aige. Dá bhrí sin, níl aon mhéid tionchair á thuar, agus mar thoradh air sin ní bheidh aon suntasacht éifeachta ann. Aithníodh gach Ceantar Ró-Reatha TDR mar cheantar a bhfuil acmhainneacht neamhbhríoch iontu maidir le hiarsmaí seandálaíochta anaithnid, agus dá bhrí sin níl aon tionchar díreach tuartha ar iarsmaí seandálaíochta. Má chaomhnaítear aon ábhair pailéa-chomhshaoil laistigh den Láithreán laistigh den mhóin, ní dócha go mbeadh ábhair shuntasacha iontu seo mar gheall ar an leibhéal íseal gníomhaíochta ar fud an Láithreáin agus na suaitheadh de dheasca díoga draenála nua-aimseartha fairsinge, gearradh móna agus foraoiseacht tráchtála. I gcás go n-aithneofar ábhair nó gnéithe seandálaíochta nár taifeadadh roimhe seo le linn na tógála, cuirfear deireadh leis na hoibreacha sa limistéar lena mbaineann agus cuirfear maolú seandálaíochta breise i bhfeidhm, lena n-áirítear leibhéal comhréireach taifeadta seandálaíochta, faoi réir comhaontú leis an Roinn Tithíochta, Rialtais Áitiúil agus Oidhreachta agus le Comhairleoir Seandálaíochta Chontae Mhaigh Eo.

### **Céim Oibríochta, Tógála & Díchoimisiúnaithe**

Le linn na céime oibríochtúla, díríonn an measúnú ar thionchair fhéideartha ar an suíomh ó láithreach na dtuirbíní. Níor aithníodh aon éifeachtaí suntasacha do na sócmhainní atá san áireamh. Ní bheadh aon tionchar díreach breise ag díchoimisiúnú na feirme gaoithe ar iarsmaí seandálaíochta, toisc nach dtarlódh sé ach laistigh de lorg reatha na Príomh-Láithreáin Forbartha Feirme Gaoithe.

I gcás inar aithníodh éifeachtaí díreacha ar ghnéithe seandálaíochta aitheanta, moladh maolú trí dhearadh nuair is féidir. I gcás go bhfaighfear sócmhainní seandálaíochta nár taifeadadh roimhe seo le linn oibreacha talún, bainfear maolú amach trí leibhéal comhréireach taifeadta seandálaíochta. Déanfar an próiseas seo a chomhaontú leis an Roinn Tithíochta, Rialtais Áitiúil agus Oidhreachta agus le Comhairleoir Seandálaíochta Chontae Mhaigh Eo. Tar éis chur i bhfeidhm na mbeart maolaithe agus monatóireachta seo, ní bheidh aon éifeachtaí suntasacha iarmharacha ar an Oidhrecht Chultúrtha.

### **Éifeachtaí Carnacha**

Breithníodh i measúnú ar éifeachtaí carnacha na forbairtí uile a sainithníodh san EIAR, go háirithe forbairtí fuinnimh gaoithe eile laistigh de 10 km ó na sócmhainní oidhreachta cultúrtha lena mbaineann. Níltear ag tuar aon tionchair charnacha suntasacha. Tá ráiteas curtha ar fáil maidir leis na héifeachtaí iarmharacha a bhfuiltear ag súil leo, i.e., tar éis chur i bhfeidhm na mbeart maolaithe ábhartha. Tar éis chur i bhfeidhm na mbeart maolaithe agus monatóireachta seo, ní bheidh aon éifeachtaí suntasacha iarmharacha ar an Oidhrecht Chultúrtha.

## **13.0 Sócmhainní Ábharacha**

Déanann **Caibidil 13** den EIAR measúnú ar thionchair an Tionscadail Bheartaithe ar shócmhainní ábhartha. Tagraíonn sócmhainní ábhartha do sheirbhísí agus bonneagar tógtha. Dá bhrí sin, áiríodh seirbhísí tógtha sa bhreithniú ar Shócmhainní Ábhartha amhail leictreachas, eitleocht, teileachumarsáid, gás, bonneagar soláthair uisce agus séarachas, bainistíocht dramháola, chomh maith le húsáid talún.

Baineann an Limistéar Staidéir don mheasúnú go príomha le Príomh-Láithreán Forbartha na Feirme Gaoithe agus na háitribh agus na foirgnimh sin ar na bóithre atá timpeall air go díreach, a bhraitheann ar na seirbhísí a d'fhéadfadh tionchar a bheith orthu. Rinneadh measúnuithe deisce agus comhairliúchán le soláthraithe seirbhíse tábhachtacha chun an bonneagar fisiceach sa limistéar staidéir a shainithint.



Tá thart ar 178 heicteár foraoiseachta ar Phríomh-Láithreán Forbartha na Feirme Gaoithe. Beidh gá le crainn a leagan mar chuid den tionscadal atá beartaithe. Idir 27.17 heicteár agus 31.37 heicteár den fhoraoiseacht atá ann cheana féin, ina bhfuil speicis crann buaircíneacha den chuid is mó, a leagan chun críocha bonneagair.

Tar éis don chead pleanála a bheith tugtha, déanfar limistéir choibhéseacha foraoiseachta a athphlandáil i gcomhréir le polasaí na Seirbhíse Foraoiseachta agus faoi réir ceadúnais.

Beidh cur isteach ar ithreacha agus ar fho-ithreacha laistigh de Phríomh-Láithreán Forbartha na Feirme Gaoithe. Le linn na céime tógála, beidh gá le gabháil talún sealadach de thart ar 11.81 heicteár (ina mbeidh cruasheastáin craenach agus campún tógála). Tar éis chríochnú na tógála, déanfar thart ar leath d'achar iomlán na cruasheastán craenach agus an campún tógála ar fad a dhíchoimisiúnú agus a bhaint.

Cé go bhfanfaidh formhór Phríomh-Láithreán Forbartha na Feirme Gaoithe mar atá sé faoi láthair, beidh athrú buan ar úsáid talún sna ceantair shonracha sin mar thoradh ar lorg an bhonneagair bheartaithe. Déanfar ábhar a thochailt ag láithreacha na dtuirbíní agus ag an mbonneagar gaolmhar, ag an bhfostáisiún leictreachais agus ag an BESS.

Tar éis díchoimisiúnaithe, coinneofar na bóithre rochtana breise don fhoraoiseacht go ceann tréimhse neamhtheoranta. Maidir leis an eitleocht, Tá na tuirbíní atá beartaithe suite lasmuigh de na Dromchlaí Teorannú Constaicí (OLS) d'Aerfort Iarthar Éireann. Ní rachadh tuirbíní ag Príomh-Láithreán Forbartha na Feirm Gaoithe isteach i nDromchla Aeradróim Iarscríbhinn 15 ICAO d'Aerfort Iarthar Éireann. D'iarr Údarás Eitleochta na hÉireann (IAA) coinníollacha caighdeánacha agus féadfaidh sé a iarraidh go n-áireofar na tuirbíní i dTacair Sonraí um Chonstaicí Leictreonacha Aerloingseoireachta de chuid an IAA. Tá coinníollacha caighdeánacha maidir le soilsiú agus comhordanáidí iarrtha ag an IAA, agus comhlíonfar iad. Tríd is tríd, ní bheidh aon tionchar suntasach ag an Tionscadal Beartaithe ar shábháilteacht ná ar oibríochtaí eitleochta.

Chuathas i gcomhairle le fónais phríobháideacha agus le cuideachtaí teileachumarsáide. Léiríonn athbhreithniú ar léarscáiliú Eir go bhfuil bonneagar Eir feadh theorainn thiar Phríomh-Láithreán Forbartha na Feirme Gaoithe, in aice leis an gCnuasach Theas. Déanfar rannpháirtíocht leanúnach le Eirgrid agus ESB Networks le linn chur i bhfeidhm an Tionscadail Bheartaithe. Dhearbhaigh Gas Networks Ireland nach raibh aon ghaireacht do phíblínte gáis. Ní bheidh aon tionchar fadtéarmach ar sholáthar uisce ná ar bhonneagar fuíolluisce mar thoradh ar an Tionscadal Beartaithe. Tríd is tríd, tar éis bearta cosanta caighdeánacha a chur i bhfeidhm agus comhairliúchán leanúnach le soláthraithe seirbhíse, ní bheidh aon tionchar suntasach ag an Tionscadal Beartaithe ar bhonneagar leictreachais, teileachumarsáide, gáis, soláthair uisce, ná fuíolluisce.

Mar thoradh ar chéimeanna tógála, oibríúcháin agus scartála an Tionscadail Bheartaithe, ginfear dramhaíl thógála chaighdeánach. Is dóichí go ginfear na catagóirí dramhaíola seo a leanas le linn chéim thógála an Tionscadail Bheartaithe: dramhaíl tógála agus scartála, ola dramhaíola agus hidreacarbóin, páipéar agus cairchlár, adhmaid agus cruach, agus dramhaíl sholadach bardasach. Meastar go bhfuil rannchuidiú an Tionscadail Bheartaithe le haistriú chuig geilleagar glas tairbheach d'aistriú foriomlán chun dramhaíl a laghdú sa tsochaí.

Breithníodh i measúnú carnach an Tionscadail Bheartaithe i gcomhar le tionscadail eile atá ann cheana féin, atá ceadaithe nó atá beartaithe sa chomharsanacht. Níltear ag tuar aon éifeachtaí carnacha ar Shócmhainní Ábhartha. Mar fhocal scoir, níltear ag tuar aon éifeachtaí suntasacha ar Shócmhainní Ábhartha le linn chéimeanna tógála, oibríochta ná díchoimisiúnaithe an Tionscadail Bheartaithe.



## 14.0 Trácht

Déanann **Caibidil 14** den EIAR measúnú ar na héifeachtaí féideartha tráchta agus iompair a eascraíonn as an Tionscadal Beartaithe agus an poitéinseal atá acu a bheith suntasach. Díríonn an measúnú go príomha ar chéim na tógála, toisc gurb é sin an tráth a bhfuiltear ag súil leis na leibhéil tráchta is airde agus an cur isteach a ghabhann leis. Meastar go mbeidh tionchar neamhbhríoch ag na céimeanna oibríochta agus díchoimisiúnaithe agus dá bhrí sin níl siad san áireamh sa mheasúnú mionsonraithe.

### 14.1 Limistéar Staidéir agus Príomhbhealaí

Tá Phríomh-Láithreán Forbartha na Feirme Gaoithe suite i gceantar tuaithe in aice le Gaoth Sáile, Contae Mhaigh Eo, agus is féidir rochtain a fháil air tríd an L5252 a thagann ón L1206, agus a nascann leis an R313 ina dhiaidh sin. Tagann an bealach seachadta níos leithne do chomhphárteanna tuirbín gaoithe ó Chalafort na gCealla Beaga, ag dul tríd an N56, N15, N4, agus N59, sula sroicheann sé an R313, L1206, agus an L5252.

- Rinneadh suirbhé ar thrí phríomhbhóthar chun dálaí tráchta bonnlíne a bhunú: N59 (ó dheas ó Bhaingear) – bóthar réigiúnach le mean shreabhadh laethanta seachtaine de ~2,397 feithicil, agus 4% díobh sin Feithiclí Trom earraí (HGVs).
- L1206 – bóthar áitiúil nach n-úsáidtear go minic le ~943 feithicil in aghaidh an lae agus gan aon feithicil troma taifeadta.
- L5252 – an rochtain dhíreach ar an láthair, le 61 feithicil in aghaidh an lae amháin, feithicilí éadroma ar fad.

### 14.2 Trácht agus Gníomhaíochtaí Tógála

Meastar go mairfidh an chéim tógála thart ar 18- 24 mí, agus déanfar gníomhaíochtaí éagsúla le linn na tréimhse sin, lena n-áirítear uasghráduithe ar rochtain ar an láithreán, suiteáil bunsraith tuirbín, cáblaí inmheánacha, tógáil fostáisiúin agus BESS ar an láthair, agus seachadadh agus tógáil tuirbín.

Sa mheasúnú tagraítear do thrácht mar sheachadadh, turais agus gluaiseachtaí:

- Tagraíonn seachadtaí agus gluaiseachtaí do feithicilí atá ag teacht agus ag imeacht ó Phríomh-Láithreán Forbartha na Feirme Gaoithe agus comhairítear gach feithicil. Mar shampla, áirítear le seachadadh/gluaiseacht amháin an feithicil sin ag teacht agus ag imeacht ó Phríomh-Láithreán Forbartha na Feirme Gaoithe.
- Tagraíonn turais do na próisis aonair maidir le teacht nó imeacht ó Phríomh-Láithreán Forbartha na Feirme Gaoithe agus comhairítear líon na n-uaireanta a bhog feithicilí isteach nó amach as Príomh-Láithreán Forbartha na Feirme Gaoithe. Mar shampla, éilíonn seachadadh/gluaiseacht amháin dhá thuras, an teacht agus an imeacht.

Beidh dhá phríomh chatagóir i gceist le trácht tógála:

- Feithicilí troma traidisiúnta a sheachadann ábhair amhail cloch, coincreít, athneartú cruach, agus cábáin láithreáin.
- Ualaí Doroinnte Neamhghnácha (AILs) le haghaidh iompar comhphárteanna móra lena n-áirítear rannóga na dtúr, lanna agus naoisilí. Táthar ag súil go mbeidh 234 gluaiseacht AIL san iomlán ann le haghaidh seachadtaí tuirbíní.



Meastar go nginfidh buaic mhí na tógála suas le 311 gluaiseacht HGV agus 51 gluaiseacht feithiclí éadroma in aghaidh an lae, rud a fhágfaidh go mbeidh thart ar 362 turas feithicle dhá threo in aghaidh an lae sa chás is measa.

### 14.3 Éifeachtaí Tráchtá agus Maolú

Leanann an measúnú treoirlínte an Institiúid um Bainistíocht agus Measúnú Comhshaoil (IEMA) chun suntasacht éifeachtaí tráchtá a chinneadh, atá bunaithe ar an méadú céatadáin ar shreabhadh feithiclí i gcomparáid leis an leibhéal trácht bonnlíne atá ann cheana féin.

Áirítear na príomh thorthaí seo a leanas:

- Cé go bhfuil méadú ar thrácht iomlán agus ar fheithiclí troma ar an N59 le linn buaic na tógála, is bealach náisiúnta láidir é a bhfuil íogaireacht íseal gabhdóra aige. Meastar go mbeidh éifeacht de Shuntas Measartha (Suntasach) mar thoradh ar an tionchar is mó. Mar sin féin, maidir leis an éifeacht iarmharach, i ndiaidh maolaithe agus mar thoradh ar nádúr sealadach na tráchtá tógála, meastar go mbeidh an éifeacht sealadach agus nach mbeidh sí suntasach.
- Cé go bhfuil méadú ar thrácht iomlán agus ar fheithiclí troma ar an L1206 le linn buaic na tógála, is bealach tuaithe iargúlta é a bhfuil íogaireacht íseal gabhdóra aige. Meastar go mbeidh éifeacht de Shuntas Measartha (Suntasach) mar thoradh ar an tionchar is mó. Mar sin féin, maidir leis an éifeacht iarmharach, i ndiaidh maolaithe agus mar thoradh ar nádúr sealadach na tráchtá tógála, meastar go mbeidh an éifeacht sealadach agus nach mbeidh sí suntasach.
- Cé go bhfuil méadú ar thrácht iomlán agus ar fheithiclí troma ar an L5252 le linn buaic na tógála, is bealach tuaithe iargúlta é a bhfuil íogaireacht íseal gabhdóra aige. Meastar go mbeidh éifeacht de Shuntas Measartha (Suntasach) mar thoradh ar an tionchar is mó. Mar sin féin, maidir leis an éifeacht iarmharach, i ndiaidh maolaithe agus mar thoradh ar nádúr sealadach na tráchtá tógála, meastar go mbeidh an éifeacht sealadach agus nach mbeidh sí suntasach.

Chun cur isteach a íoslaghdú:

- Cuirfear CTMP (**Aguisín Teicniúil 14-4**) i bhfeidhm, lena n-áirítear bealaí feithiclí, comharthaíocht, monatóireacht ar riocht na mbóithre, agus rannpháirtíocht le Comhairle Contae Mhaigh Eo.
- Déanfaidh gach HGV agus AIL tógála rochtain ar Phríomh-Láithreán Forbartha na Feirme Gaoithe trí bhealaí ceadaithe, ag seachaint ceantair íogaire agus amanna buaic tráchtá.
- Beidh bearta sealadacha bainistíochta tráchtá i bhfeidhm le linn oibreacha trinseála GCR, a éilíonn dúnadh páirteach bóithre, agus atreoruithe sábháilte curtha ar fáil. Déileálfar leis seo faoi iarratas pleanála ar leithligh.

#### Éifeachtaí Carnacha

Breithnítear sa mheasúnú chomh maith tionchar forbairtí eile sa cheantar, amhail Feirm Ghaoithe Abhainn Eidhneach Céim 3, Feirm Ghaoithe an tSeascainn Theas, agus Gléasra Hidrigine Glas Mhaigh Eo. D'fhéadfadh trácht carnach ó na tionscadail seo, má thógtar iad ag an am céanna, sreabhadh tráchtá ar bhealaí comhroinnte amhail an N59 a mhéadú tuilleadh.



Fiú leis na héifeachtaí breise seo, is sealadach na héifeachtaí foriomlána agus is féidir iad a bhainistiú leis na bearta maolaithe atá beartaithe.

### **An Chéim Oibríocháin**

Mar a luadh, tá an chéim oibríochtúil curtha as an measúnú mionsonraithe. Tá sé seo amhlaidh toisc nach mbeidh ach trácht cothabhála neamhchoitianta, amhail veaineanna beaga nó 4x4anna, mar thoradh ar an Tionscadal Beartaithe, agus beidh sé sin laistigh den ghnáth athrú ar phatrúin tráchta tuaithe.

### **Céim Díchoimisiúnaithe**

Ar an gcaoi chéanna, tá an chéim díchoimisiúnaithe curtha as an measúnú mionsonraithe freisin. Tá sé seo amhlaidh toisc go bhfuil an go mbeidh i bhfad níos lú tráchta i gceist le díchoimisiúnú (ag deireadh na saolré dearaidh 35 bliain) ná mar a bheidh i gceist le tógáil, agus comhpháirteanna tuirbínne á mbaint i gcodanna níos lú agus gan aon ualáil neamhghnácha ag teastáil.

Cé go mbeidh méadú ar thrácht tógála mar thoradh ar an tionscadal atá beartaithe, go príomha ar an L1206 agus an L5252, tá na héifeachtaí seo sealadach, logánta, agus inbhainistithe le pleanáil agus maolú cuí. Le cur i bhfeidhm an CTMP (**Aguisín Teicniúil 14-4**), níltear ag súil le haon éifeachtaí suntasacha fadtéarmacha ar an ngréasán iompair áitiúil ná réigiúnach.

## **15.0 Mór-Thimpistí agus Tubaistí Nádúrtha**

Breithníonn **Caibidil 15** den EIAR leochaileacht Phríomh-Láithreán Forbartha na Feirme Gaoithe, chomh maith le rioscaí féideartha an Tionscadail Bheartaithe, maidir le timpistí móra agus/nó tubaistí nádúrtha a bheith mar thoradh orthu. Sa mheasúnú ar leochaileacht agus rioscaí féideartha, tá an dá rud leabaithe agus tá bearta maolaithe breise a chuirfear i bhfeidhm ar fud Phríomh-Láithreán Forbartha na Feirme Gaoithe sainaitheanta go soiléir.

Tá staidéar deisce bunaithe ar eolas láithreáin, mapáil ar líne agus machnamh ar an láthair treoir a sainaitheodh thuas curtha i gcrích chun an timpeallacht bhonnlíne a bhunú a bhfuil an measúnú riosca atá á dhéanamh ina leith. Tá an cur chuige chun rioscaí a bhaineann leis an Tionscadal Beartaithe a aithint agus a chainníochtú trí mheasúnú riosca atá sainiúil don láithreán bunaithe ar dhoiciméad an EPA 'Treoir maidir le Dlíteanais Chomhshaoil a Mheas agus a Chostáil'. Rinneadh athbhreithniú ar rioscaí trí rioscaí intuartha go réasúnta a aithint i gcomhairle le rannpháirtithe ábhartha san EIAR seo. Díríodh agus na rioscaí á sainaitheint ar theagmhais neamh chaighdeánacha ach inchreidte a d'fhéadfadh tarlú ag an Tionscadal Beartaithe nó mar thoradh air le linn tógála, oibríthe agus díchoimisiúnaithe.

Meastar go bhfuil leochaileacht fhoriomlán an Tionscadail Bheartaithe i leith rioscaí mórthionóiscí agus tubaistí nádúrtha íseal. Meastar nach dócha go mbeidh aon éifeachtaí suntasacha ag an Tionscadal Bheartaithe i ndáil le timpistí móra nó tubaistí, agus nach bhfuil sé leochaileach i leith tubaistí nó timpistí féideartha, lena n-áirítear teagmhais nádúrtha agus teagmhais de dhéantús an duine araon. Bíonn rioscaí comhchosúla ag baint leis na céimeanna tógála, oibríochta agus díchoimisiúnaithe i dtéarmaí mórthimpistí agus tubaistí. Ós rud é go mbeidh an chéim tógála agus díchoimisiúnaithe teoranta do thréimhse sealadach ama, meastar go bhfuil riosca íseal ann go dtarlóidh timpistí móra nó tubaistí.

Cuirfear Córas Bainistíochta Comhshaoil (EMS) i bhfeidhm don Tionscadal Beartaithe. Forbróidh an t-oibreoir an EMS i gcomhréir le ISO14001:2015, agus déanfaidh sé iarratas ar chreidiúnú nuair a bheidh sé i mbun oibríochta. Beidh nósanna imeachta um chosc timpistí agus freagartha éigeandála san áireamh sa tseirbhís éigeandála. Tá dualgas ar an iarratasóir a chinntiú go ndéantar gach beart réasúnta chun aon éigeandáil a sheachaint. I gcás, nach



dóchúil, go dtarlóidh éigeandáil mhór, is iad An Garda Síochána, Feidhmeannacht na Seirbhíse Sláinte, agus Comhairle Contae Mhaigh Eo na príomhghníomhaireachtaí freagartha (PRAs) atá i gceannas ar bhainistiú na freagartha ar chásanna éigeandála a thagann chun cinn sa chontae. Cuirfear an tÚdarás Sláinte agus Sábháilteachta ar an eolas freisin i gcomhréir leis na ceanglais reachtúla ábhartha.

## 16.0 Idirghníomhaíochtaí

Cuspóir na Caibidle Idirghníomhaíochtaí (**Caibidil 16** den EIAR) is éard atá ann aird a tharraingt ar idirghníomhaíochtaí agus idirspleáchais shuntasacha idir topaic amháin agus topaic eile

Cuirtear mairtís ar fáil sa chaibidil chun léiriú amhairc a thabhairt ar na háiteanna ina bhfuil idirghníomhaíochtaí féideartha idir réimsí topaicí comhshaoil i gcomhthéacs an Tionscadail Bheartaithe. Aithníodh na hidirghníomhaíochtaí seo don chéim tógála, oibríthe, agus díchoimisiúnaithe. Cuirtear tráchtairacht thacaíochta ar fáil chomh maith, ina mínítear na príomh-idirghníomhaíochtaí suntasacha i bhfianaise chúinsí sonracha an tionscadail agus a láithreán.

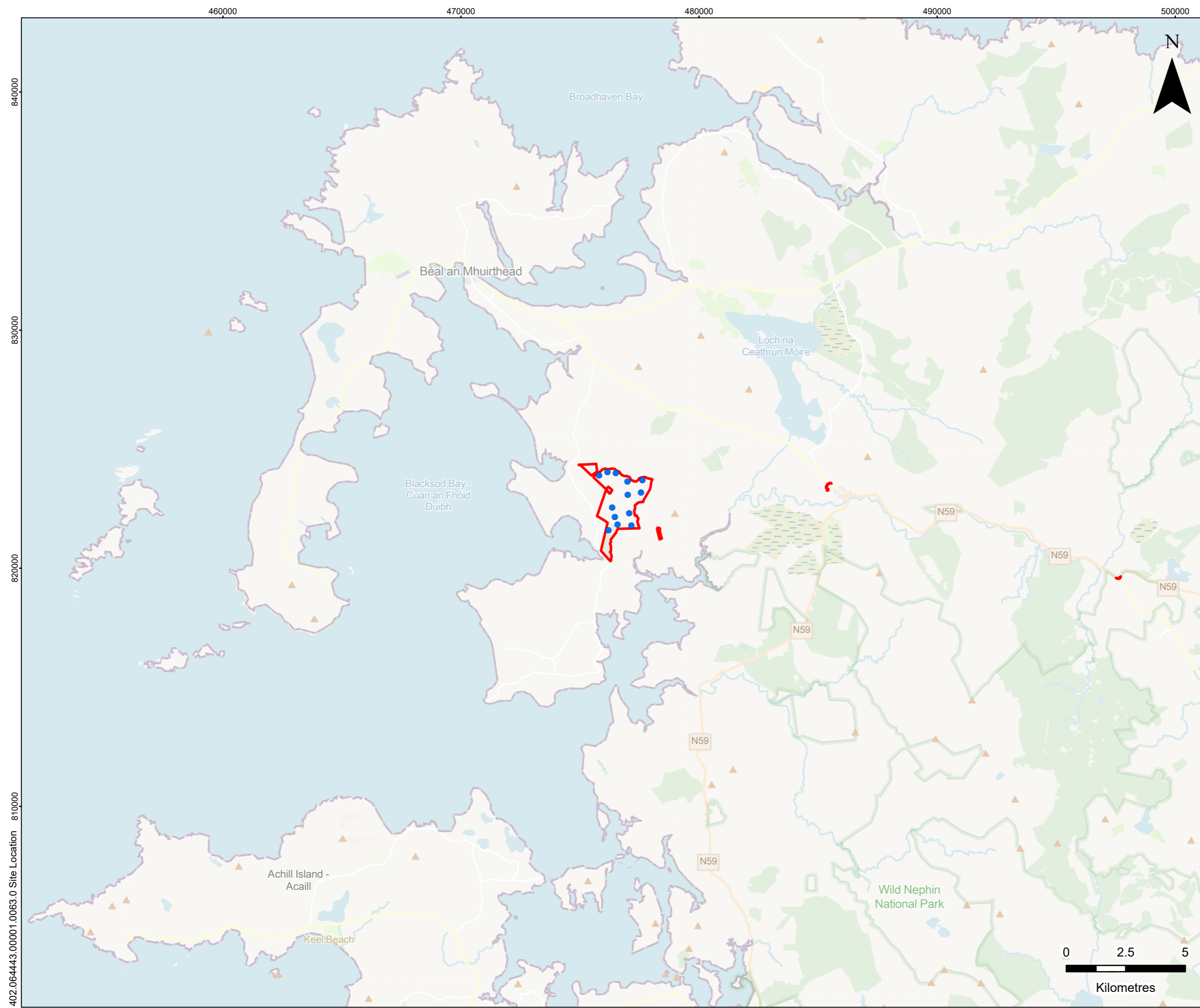
Níor aithníodh aon idirghníomhaíochtaí breise san athbhreithniú ar na héifeachtaí idirghníomhacha féideartha seachas na cinn a aithníodh i ngach ceann de na measúnuithe teicniúla den EIAR. I gcás inar aithníodh aon tionchair dhiúltacha idirghníomhacha féideartha, fuarthas go raibh bearta maolaithe iomchuí san áireamh cheana féin sna hailt ábhartha (**Caibidilí 4 go 15**) den EIAR. Laghdóidh nó bainfidh cur i bhfeidhm na mbearta maolaithe seo an fhéidearthacht go dtarlóidh na héifeachtaí seo.

## 17.0 Sceideal na mBearta Maolaithe

I **gCaibidil 17** den EIAR comhdhlúthaíonn sé na bearta maolaithe uile atá beartaithe a shainítear san EIAR i dtábla agus tá sé beartaithe go gcuideoidh sé leis an gCoimisiún Pleanála ina ról mar údarás inniúil agus aon choinníollacha pleanála riachtanacha a theastaíonn chun na bearta maolaithe atá sainaitheanta a chur i bhfeidhm a shainaithint.

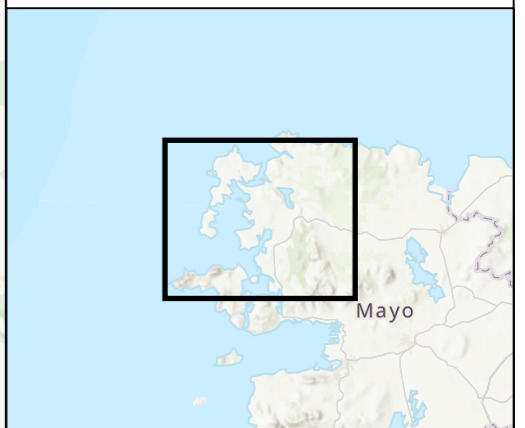






**LEGEND**

- Proposed Development Site Boundary
- Proposed Turbine Location



MUINGMORE WIND FARM

PROJECT DESCRIPTION

**SITE LOCATION**

**FIGURE 2-1**



Scale 1:150,000 @ A3 Date MARCH 2026

474000

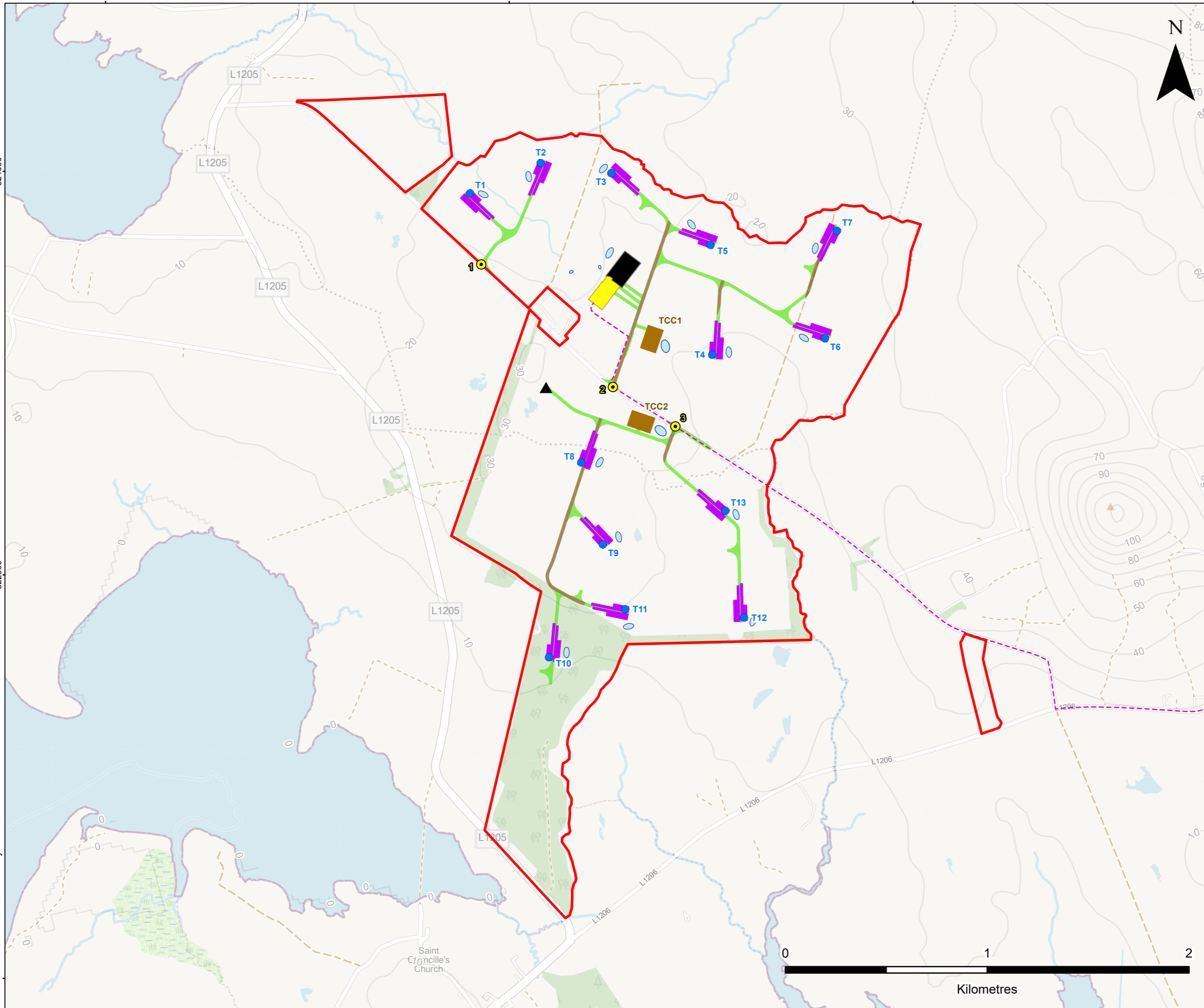
476000

478000

824000

822000

402.064443.00001.0065.0 Site Layout



**LEGEND**

- Proposed Development Site Boundary
- Proposed Turbine Location
- Proposed Site Access Location
- ▲ Proposed Met Mast Location
- Proposed New Access Track
- Proposed Upgraded Access Track
- Proposed Grid Connection Route (Subject to Separate Planning Application)
- Proposed Crane Pad
- Proposed Substation
- Proposed Battery Energy Storage System (BESS) Compound
- Proposed Temporary Construction Compound (TCC)
- Proposed Attenuation Basin

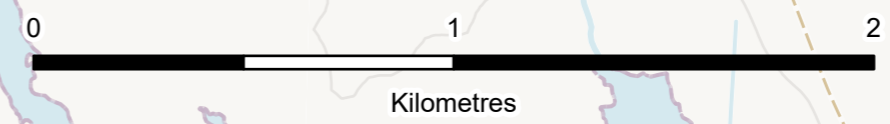


MUINGMORE WIND FARM

PROJECT DESCRIPTION

SITE LAYOUT

FIGURE 2-3



Scale 1:18,000 @ A3 Date MARCH 2026